

T.C

PATNOS KAYMAKAMLIđI

ŐEHİT POLİS TAHA YASİN BİÇER KIZ ANADOLU İMAM HATİP LİSESİ MÜDÜRLÜđÜ

2024-2028 STRATEJİK PLANI

SUNUŞ

Bilginin ve teknolojinin deęiştiięi, sürekli gelişen bir çağda yaşamaktayız. Deęişerek gelişen bu dünya, eğitimde de çağa uygun yenilikler yapma gereğini zorunlu kılmıştır. Bu zorunluluklar belli bir plan çerçevesinde yapılmalıdır. Bu plan tıpkı bir geminin rotasını belirleyen pusula gibidir. İlçemizin 2024-2028 yılları arasında eğitimdeki yol haritası, stratejik amaç ve hedeflerini ortaya koymayı amaçlamaktadır. Patnos İlçe Milli Eğitim Müdürlüğü Stratejik Planını hesap verebilirlik, saydamlık, katılım ve vatandaş memnuniyetini önceliklendiren kapsamlı bir çalışmayla hazırlamıştır. Planın nitelikli bir biçimde hazırlanmasının yanında asıl olan bu planın hayata geçirilmesidir. İlçe Milli Eğitim Müdürlüğümüzün 5018 sayılı Kamu Mali Yönetimi Kontrol Kanunu gereği geliştirdiği Stratejik Plan'ın 2024-2028 yılları arasında eğitim öğretim çalışmalarımıza ışık tutması beklenmektedir.

Kamu idareleri; kalkınma planları, ilgili mevzuat ve kurumlar kendi temel ilkeleri çerçevesinde geleceğe ilişkin misyon ve vizyonlarını oluşturmalıdırlar. Daha sonra bu kamu idareleri, stratejik amaçlar ve ölçülebilir hedefler saptamak, performanslarını önceden belirlenmiş olan göstergeler doğrultusunda ölçmek ve bu sürecin izleme ve değerlendirmesini yapmak ve hedeflere ulaşım düzeylerini tespit ederek geleceğe yönelik kılavuz olması amacıyla stratejik plan hazırlarlar. Stratejik planlama bulunduğumuz nokta ve ulaşılması istenen hedef arasında ki en kısa yolu bulmamızı tarif eder. Her kurum, gelecekte nereye ulaşmak istediğini belirlemek ve planlama yapmak zorundadır.

Türk Milli Eğitiminin Temel Amaçları doğrultusunda, Patnos İlçe Milli Eğitim Müdürlüğü olarak 5018 sayılı Kamu Mali Yönetimi ve Kontrol Kanunu'nun 9. maddesi gereğince ve Bakanlığımız tarafından 2013/26 sayılı genelge doğrultusunda 2024-2028 yılları arasını kapsayan Stratejik Planımızı hazırlamış bulunmaktayız. Stratejik Planımız üç ana tema üzerinde odaklanmaktadır. Bu temalar, Bakanlığımız 2024-2028 Stratejik Plan taslağıyla örtüşecek biçimde sırasıyla Eğitime Erişimin Artırılması, Eğitimde Kalitenin Artırılması ve Eğitimde Kapasitenin Geliştirilmesi olarak belirlenmiştir. Bu temaların alt başlığı olarak toplamda 7 stratejik hedef oluşturulmuştur. Yoğun çalışmalar sonucunda ortaya çıkan müdürlüğümüz 2024-2028 stratejik planı, kurumumuzun sahip olduğu beşeri, mali ve fiziki kaynakları tespit etmede ve bu kaynakların daha verimli ve etkili bir biçimde kullanılmasını sağlamada müdürlüğümüz yönetimine ve çalışanlarına bir rehber olacaktır.

Özverili ve katılımcı bir anlayışın ürünü olan Müdürlüğümüzün Stratejik Planının oluşturulmasında emeği geçen herkesi bir kez daha tebrik ediyor, planının en üst düzeyde yarar sağlamasını ve eğitim öğretim faaliyetlerimize yüksek katkı sunmasını temenni ediyorum.

Mansur VURAL

Patnos İlçe Milli Eğitim Müdürü

“ Muallimler! Yeni nesli, Cumhuriyetin fedakâr muallim ve mürebbilerini sizler yetiştireceksiniz. Ve yeni nesil sizin eseriniz olacaktır. “

-Mustafa Kemal ATATÜRK

İSTİKLALMARŞI

Korkma, sönmez bu şafaklarda yüzen al sancak;
Sönmeden yurdumun üstünde tüten en son ocak.
O benim milletimin yıldızıdır, parlayacak;
O benimdir, o benim milletimindir ancak.

Çatma, kurban olayım, çehreni ey nazlı hilal!
Kahraman ırkıma bir gül! Ne bu şiddet, bu celal?
Sana olmaz dökülen kanlarımız sonra helal...
Hakkıdır Hakk'a tapan milletimin istiklal!

Ben ezelden beridir hür yaşadım, hür yaşanım.
Hangi çılgın bana zincir vuracakmış? Şaşarım!
Kükremiş sel gibiyim, bendimi çiğner, aşarım.
Yurtarım dağları, enginlere sığmam taşarım.

Garbın afakını sarmışsa çelik zırhlı duvar,
Benim iman dolu göğsüm gibi serhaddim var.
Ulusun, korkma! Nasıl böyle bir imanı boğar,
"Medeniyet!" dediğin tek dişi kalmış canavar?

Arkadaş! Yurduma alçakları uğratma sakın.
Siper et gövdeni, dursun bu hayasızca akın.
Doğacaktır sana va'dettiği günler Hakk'ın...
Kim bilir, belki yarın, belki yarından da yakın.

Bastığın yerleri "toprak!" diyerek geçme, tanı:
Düşün altındaki binlerce kefensiz yatanı.
Sen şehit oğlusun, incitme, yazıktır atanı:
Verme, dünyaları alsan da, bu cennet vatanı.

Kim bu cennet vatanın uğruna olmaz ki feda?
Şüheda fışkıracak toprağı sıksan, şüheda!
Canı, cananı bütün varımı alsın da Hüda,
Etmesin tek vatanımdan beni dünyada cüda.

Ruhumun senden, İlahi, şudur ancak emeli:
Değmesin mabedimin göğsüne namahrem eli.
Bu ezanlar ezanlar-ki şahadetleri dinin temeli
Ebedi yurdumun üstünde benim inlemeli.

O zaman vecd ile bin secde eder-varsa-ğuşım,
Her cerihandan, İlahi, boşanıp kanlı yaşım,
Fışkırır ruh-ı mücerred gibi yerden na'sım;
O zaman yükselerek arşa değer belki başım.

Dalgalan sen de şafaklar gibi ey şanlı hilal!
Olsun artık dökülen kanlarımın hepsi helal!
Ebediyen sana yok, ırkıma yok izmihlal:
Hakkıdır, hür yaşamış bayrağımın hürriyet;
Hakkıdır, Hakk'a tapan, milletimin istiklal!

Mehmet AKİF ERSOY



**Öğretmenler;
Yeni Nesil Sizin
Eseriniz Olacaktır.**

M. Atatürk

GENÇLİĞE HİTÂBE

Ey Türk gençliği! Birinci vazifen, Türk İstiklalini, Türk Cumhuriyetini, İlelebet, muhafaza ve müdafaa etmektir.

Mevcudiyetinin ve istikbalinin yegane temeli budur. Bu temel, senin, en kıymetli hazinendir. İstikbalde dahi, seni, bu hazineden, mahrum etmek isteyecek, dahili ve harici, bedhahların olacaktır. Bir gün, istiklal ve cumhuriyetli müdafaa mecburiyetine düşersen, vazifeye atılmak için, içinde bulunacağın vaziyetin imkanı ve şeraitini düşünmeyeceksin! Bu imkan ve şerait, çok namüsaait bir mahiyette tezahür edebilir. İstiklal ve cumhuriyetine kastedecek düşmanlar, bütün dünyada emsali görülmemiş bir galibiyetin mümessili olabilirler. Cebren ve hile ile aziz vatanın, bütün kaleleri zaft edilmiş, bütün tersanelerine girilmiş, bütün orduları dağıtılmış ve memleketin her köşesi bilfiil işgal edilmiş olabilir. Bütün bu şeraitten daha elim ve daha vahim olmak üzere, memleketin dahilinde, iktidara sahip olanlar gaffet ve dalalet ve hatta hiyanet içinde bulunabilirler. Hatta bu iktidar sahipleri şahsi menfaatlerini, müstevlerin siyasi emelleriyle tevhit edebilirler. Millet, fakir u zaruret içinde harap ve bitap düşmüş olabilir.

Ey Türk istikbalinin evladı! İşte, bu ahval ve şerait içinde dahi, vazifen; Türk istiklal ve cumhuriyetini kurtarmaktır! Muhtaç olduğun kudret, damarlarındaki asil kanda, mevcuttur!

M. Atatürk

“ Muallimler! Yeni nesli, Cumhuriyetin fedakâr muallim ve mürebbilerini sizler yetiştireceksiniz. Ve yeni nesil sizin eseriniz olacaktır. “

-Mustafa Kemal ATATÜRK

Okul/Kurum Bilgileri

İli: AĞRI	İlçesi: PATNOS		
Adres:	Atatürk Mahallesi Atatürk Bulvarı 15 Temmuz Şehitleri Anadolu imam Hatip Lisesi BLOK No 9B İç Kapı No 2 Patnos / Ağrı	Coğrafi Konum (link)	
Telefon Numarası:	04726166480	Faks Numarası:	
e- Posta Adresi:	772111@meb.k12.tr	Web sayfası adresi:	http://772111.meb.k12.tr https://aceveen.meb.k12.tr
Kurum Kodu:	772111	Öğretim Şekli:	TAM GÜN (Tam Gün/İkili Eğitim)

SUNUŞ

Geçmişten günümüze gelirken var olan yaratıcılığın getirdiği teknolojik ve sosyal anlamda gelişmişliğin ulaştığı hız, artık kaçınılmazları da önümüze sererek kendini göstermektedir. Güçlü ekonomik ve sosyal yapı, güçlü bir ülke olmanın ve tüm değişikliklerde dimdik ayakta durabilmenin kaçınılmazlığı da oldukça büyük önem taşımaktadır. Gelişen ve sürekliliği izlenebilen, bilgi ve planlama temellerine dayanan güçlü bir yaşam standardı ve ekonomik yapı; stratejik amaçlar, hedefler ve planlanmış zaman diliminde gerçekleşecek uygulama faaliyetleri ile (STRATEJİK PLAN) oluşabilmektedir. Okulumuz, daha iyi bir eğitim seviyesine ulaşmak düşüncesiyle sürekli yenilenmeyi ve kalite kültürünü kendisine ilke edinmeyi amaçlamaktadır. Kalite kültürü oluşturmak için eğitim ve öğretim başta olmak üzere insan kaynakları ve kurumsallaşma, sosyal faaliyetler, alt yapı, toplumla ilişkiler ve kurumlar arası ilişkileri kapsayan 2024-2024 stratejik planı hazırlanmıştır. Şehit Polis Taha Yasin Biçer Kız Anadolu İmam -Hatip Lisesi olarak en büyük amacımız yalnızca lise mezunu gençler yetiştirmek değil, girdikleri her türlü ortamda çevresindekilere ışık tutan, hayata hazır, hayatı aydınlatan, bizleri daha da ileriye götürecek gençler yetiştirmektir. İdare ve öğretmen kadrosuyla bizler çağa ayak uydurmuş, yeniliklere açık, Türkiye Cumhuriyetini daha da yükseltecek gençler yetiştirmeyi ilke edinmiş bulunmaktayız. Şehit Polis Taha Yasin Biçer Kız Anadolu İmam-Hatip Lisesi Stratejik Planı 2024-2028'de belirtilen amaç ve hedeflere ulaşmamızın okulumuzun gelişme ve kurumsallaşma süreçlerine önemli katkılar sağlayacağına inanmaktayız. Planın hazırlanmasında emeği geçen Strateji birim sorumlusu müdür başyardımcısı Halim KILIÇ'a ve tüm idareci, öğretmen, öğrenci ve velilerimize teşekkür ederim.

03/05/2024
Zakir ACAR
Okul Müdürü

İÇİNDEKİLER

1. GİRİŞ VE STRATEJİK PLANIN HAZIRLIK SÜRECİ

- 1.1. Strateji Geliştirme Kurulu ve Stratejik Plan Ekibi
- 1.2. Planlama Süreci

2. DURUM ANALİZİ

- 2.1. Kurumsal Tarihçe
- 2.2. Uygulanmakta Olan Planın Değerlendirilmesi
- 2.3. Mevzuat Analizi
- 2.4. Üst Politika Belgelerinin Analizi
- 2.5. Faaliyet Alanları ile Ürün ve Hizmetlerin Belirlenmesi
- 2.6. Paydaş Analizi
- 2.7. Kuruluş İçi Analiz
 - 2.7.1. Teşkilat Yapısı
 - 2.7.2. İnsan Kaynakları
 - 2.7.3. Teknolojik Düzey
 - 2.7.4. Mali Kaynaklar
 - 2.7.5. İstatistik Veriler
- 2.8. Dış Çevre Analizi (Politik, Ekonomik, Sosyal, Teknolojik, Yasal ve Çevresel Çevre Analizi -PESTLE)
- 2.9. Güçlü ve Zayıf Yönler ile Fırsatlar ve Tehditler (GZFT) Analizi
- 2.10. Tespit ve İhtiyaçların Belirlenmesi

3. GELECEĞE BAKIŞ

- 3.1. Misyon
- 3.2. Vizyon
- 3.3. Temel Değerler

4. AMAÇ, HEDEF VE STRATEJİLERİN BELİRLENMESİ

- 4.1. Amaçlar
- 4.2. Hedefler
- 4.3. Performans Göstergeleri
- 4.4. Stratejilerin Belirlenmesi
- 4.5. Maliyetlendirme

5. İZLEME VE DEĞERLENDİRME

6. Tablo/Şekil/Grafikler/Ekler

1. GİRİŞ VE STRATEJİK PLANIN HAZIRLIK SÜRECİ

1.1. Strateji Geliştirme Kurulu ve Stratejik Plan Ekibi

Tablo 1. Strateji Geliştirme Kurulu ve Stratejik Plan Ekibi Tablosu

Strateji Geliştirme Kurulu Bilgileri		Stratejik Plan Ekibi Bilgileri	
Adı Soyadı	Ünvanı	Adı Soyadı	Ünvanı
Zakir ACAR	MÜDÜR	Okday EGE	ÖĞRETMEN
Halim KILIÇ	MÜDÜR BAŞYRD.	Kürşad AKOĞLU	ÖĞRETMEN
İsmail SARIYILDIZ	MÜDÜR YRD.	Ferhat ÖZBUĞANLI	ÖĞRETMEN
Rabia COŞKUN	ÖĞRETMEN	Sefa ODABAŞI	ÖĞRETMEN
ESİN KAYA	ÖĞRETMEN	Safa ÇAMSARI	ÖĞRETMEN
Serap AĞAÇ	ÖĞRETMEN	Saim BİLİR	ÖĞRETMEN

1.2. Planlama Süreci:

2024-2028 dönemi stratejik plan hazırlanması süreci Üst Kurul ve Stratejik Plan Ekibinin oluşturulması ile başlamıştır. Ekip tarafından oluşturulan çalışma takvimi kapsamında ilk aşamada durum analizi çalışmaları yapılmış ve durum analizi aşamasında paydaşlarımızın plan sürecine aktif katılımını sağlamak üzere paydaş anketi, toplantı ve görüşmeler yapılmıştır.

Stratejik Plan çalışması için yapılması gereken veri toplama, analiz, zaman çizelgesi, ana süreçler, stratejik amaç ve hedeflerin belirlenmesi konularında hazırlanılarak çalışma planı oluşturulmuştur. Durum analizi yapmak için öncelikle Şehit Polis Taha Yasin Biçer Kız ANADOLU İMAM HATİP LİSESİ'nin faaliyetlerini gerçekleştirdiği iç ve dış çevre incelenmiş ve değerlendirilmiştir. Şehit Polis Taha Yasin Biçer Kız ANADOLU İMAM HATİP LİSESİ 'nin iç yapısının analizine, okulun tarihini ve faaliyet alanlarının incelenmesiyle başlanmıştır.

Durum analizinin ardından geleceğe yönelim bölümüne geçilerek okulumuzun amaç, hedef, gösterge ve eylemleri belirlenmiştir. Çalışmaları yürüten ekip ve kurul bilgileri altta verilmiştir.

2. DURUM ANALİZİ

Durum analizi bölümünde, aşağıdaki hususlarla ilgili analiz ve değerlendirmeler yapılmıştır;

- *Kurumsal tarihçe*
- *Uygulanmakta olan planın değerlendirilmesi*
- *Mevzuat analizi*
- *Üst politika belgelerinin analizi*
- *Faaliyet alanları ile ürün ve hizmetlerin belirlenmesi*
- *Paydaş analizi*
- *Kuruluş içi analiz*
- *Dış çevre analizi (Politik, ekonomik, sosyal, teknolojik, yasal ve çevresel analiz)*
- *Güçlü ve zayıf yönler ile fırsatlar ve tehditler (GZFT) analizi*
- *Tespit ve ihtiyaçların belirlenmesi*

2.1. Kurumsal Tarihçe Okulumuz

Okulumuz 2023- 2024 Eğitim Öğretim döneminde hizmete başlamıştır. Okulumuz 2019 yılında ortaokul olarak eğitim vermiştir. 2023-2024 Eğitim Öğretim yılında ise kız imam hatip lisesi olarak eğitim vermektedir. Okulumuz 32 adet derslikten oluşmaktadır. 2023-2024 Eğitim Öğretim yılında 97 ortaokul 464 lise toplam 561 öğrencimiz öğrenime devam etmektedir. Okulumuzda Müdür, Müdür Başyardımcı, Müdür Yardımcıları(3) ve 29 öğretmen olmak üzere toplam 44 öğretmen görev yapmaktadır. Okulumuzda 200 kontejanlı pansiyon bulunmaktadır.



2.2. Uygulanmakta Olan Stratejik Planın Değerlendirilmesi

Okulumuz Eğitime 2023-2024 Eğitim Öğretim yılında faaliyete geçtiğinden dolayı önceki dönem ile ilgili herhangi bir strateji plan değerlendirmesi yapılmamaktadır.

2.3. Yasal Yükümlülükler ve Mevzuat Analizi

Şehit Polis Taha Yasin Biçer Kız Anadolu İmam Hatip Lisesi , İl ve İlçe Milli Eğitim Müdürlüğümüzün tabi olduğu tüm yasal yükümlülüklere uymakla mükelleftir. Bunların dışında Ortaokul düzeyinde yükümlülük arz eden mevzuat, Tablo 1’de ayrıca gösterilmiştir.

Tablo 1 Mevzuat Analizi

Yasal Yükümlülük	Dayanak	Tespitler	İhtiyaçlar
<ul style="list-style-type: none">Okulumuz “Dayanak” başlığı altında sıralanan Kanun, Kanun Hükmünde Kararname, Tüzük, Genelge ve Yönetmeliklerdeki ilgili hükümleri yerine getirmek“Eğitim-öğretim hizmetleri, insan kaynaklarının gelişimi, halkla	<ul style="list-style-type: none">T.C. Anayasası1739 Sayılı Millî Eğitim Temel Kanunu652 Sayılı MEB Teşkilat ve Görevleri Hakkındaki Kanun Hükmünde Kararname222 Sayılı Millî Eğitim Temel Kanunu (Kabul No: 5.1.1961, RG: 12.01.1961 / 10705-Son Ek ve Değişiklikler: Kanun	<ul style="list-style-type: none">Müdürlüğümüzün hizmetlerini mevzuattaki hükümlere uygun olarak yürütmektedir.Diğer kurumlarla işbirliği gerektiren çalışmalarda, gerek tabi olduğumuz mevzuat gerekse diğer kurumların mevzuatları	<ul style="list-style-type: none">Diğer kurumlarla işbirliğinde, yetki alanının genişletilmesiMevzuat itibarıyla Okul Müdürlerinin yetkilerinin artırılmasıEğitim uygulamaları konusunda ulusal düzeyde

<p>ilişkiler, stratejik plan hazırlama, stratejik plan izleme-değerlendirme süreci iş ve işlemleri” faaliyetlerini yürütmek.</p> <ul style="list-style-type: none"> • Resmi kurum ve kuruluşlar, sivil toplum kuruluşları ve özel sektörle mevzuat hükümlerine aykırı olmamak ve faaliyet alanlarını kapsamak koşuluyla protokoller ve diğer işbirliği çalışmalarını yürütmek • İlkokul öğrencilerinin okula kayıt, sınıf geçme, devam-devamsızlık, sosyal sorumluluk çalışmaları vb. iş ve işlemleri 	<p>No: 12.11.2003/ 5002, RG: 21.11.2003</p> <ul style="list-style-type: none"> • 657 Sayılı Devlet Memurları Kanunu • 5442 Sayılı İl İdaresi Kanunu • 3308 Sayılı Mesleki Eğitim Kanunu • 439 Sayılı Ek Ders Kanunu • 4306 Sayılı Zorunlu İlköğretim ve Eğitim Kanunu • 5018 sayılı Kamu Mali Yönetimi ve Kontrol Kanunu • MEB Personel Mevzuat Bülteni • Taşıma Yoluyla Eğitime Erişim Yönetmeliği • MEB Millî Eğitim Müdürlükleri Yönetmeliği (22175 Sayılı RG Yayınlanan) • Millî Eğitim Bakanlığı Rehberlik ve Psikolojik Danışma Hizmetleri Yönetmeliği • 04.12.2012/202358 Sayı İl İlçe MEM’nün Teşkilatlanması 43 Nolu Genelge • 26 Şubat 2018 tarihinde yayımlanan Kamu İdarelerinde Stratejik Planlamaya İlişkin Usul ve Esaslar Hakkındaki Yönetmelik • Okul Öncesi Eğitim ve İlköğretim Kurumları Yönetmeliği • Sosyal Etkinlikler Yönetmeliği • MEB Eğitim Kurulları ve Zümreleri Yönergesi 	<p>arasında uyumsuzluk ortaya çıkabilmektedir.</p> <ul style="list-style-type: none"> • Tabi olduğumuz mevzuatın kapsamı, Müdürlüğümüzün yetkilerini çeşitlendirmekle birlikte sınırlamaktadır. • Kurumsal kültürümüz, mevzuatta sık yaşanan değişikliklere hazırlıklı olmasına rağmen öğrenci ve velilerimizden oluşan paydaşlarımız, yeni ve farklı çalışmalara uyuma direnç göstermektedir. • Mevzuat itibarıyla öğrenci velilerinin eğitim faaliyetlerine müdahale alanını sınırlandıran herhangi bir mekanizma bulunmamaktadır. 	<p>tanıtım çalışmaları yaparak öğrenci ve velilerinin bilgilendirilmesi</p> <ul style="list-style-type: none"> • Mevzuatta ihtiyaç duyulan değişikliklerde “yenileme” çalışmaları yerine “güncelleme” çalışmalarına yer verilmesi • Öğrenci velilerinin eğitim faaliyetlerine müdahale alanlarının sınırlandırılması için yasal tedbirlerin alınması • Mevzuatın, çalışanların kendilerini güvende hissedebileceği şekilde yeniden düzenlenmesi
---	--	---	--

2.4. Üst Politika Belgeleri Analizi

Üst politika belgeleri;

- 12. Kalkınma Planı
- Cumhurbaşkanlığı Programı,
- Orta Vadeli Program,
- Cumhurbaşkanlığı Yıllık Programı,
- Millî Eğitim Bakanlığı Stratejik Planı,
- İl Millî Eğitim Müdürlüğü Stratejik Planı,
- İlçe Millî Eğitim Müdürlüğü Stratejik Planı ile
- Okul/kurumu ilgilendiren ulusal, bölgesel ve sektörel strateji eylem planlarını ifade eder.

Kurumun faaliyet alanları ile Kalkınma Planı, diğer plan ve programlarda yer alan amaç, ilke ve politikalar arasındaki uyuma bakılır.

Tablo 2. Üst Politika Belgeleri Analizi Tablosu

Üst Politika Belgesi	İlgili Bölüm/Referans	Verilen Görevler/İhtiyaçlar
5018 sayılı Kamu Mali Yönetimi ve Kontrol Kanunu	<ul style="list-style-type: none">• 9. Madde,• 41. Madde	Kurum Faaliyetlerinde bütçenin etkin ve verimli kullanımı Stratejik Plan Hazırlama İzleme ve Değerlendirme Çalışmaları
30344 sayılı Kamu İdarelerinde Stratejik Plan Hazırlamaya İlişkin Usul ve Esaslar Hakkında Yönetmelik (26 Şubat 2018)	Tümü	5 yıllık hedefleri içeren Stratejik Plan hazırlanması
Cumhurbaşkanlığı Yıllık Programı	Tümü	2024-2028 Stratejik Planının Hazırlanması
2021-2023 Orta Vadeli Program	Tümü	Bütçe çalışmaları
MEB 12. Kalkınma Planı Politika Önerileri	Önerilen politikalar	Hedef ve stratejilerin belirlenmesi
MEB Kalite Çerçevesi	Tümü	Hedef ve stratejilerin belirlenmesi
MEB 2022 Bütçe Yılı Sunuşu	Tümü	Bütçe çalışmaları
2017-2023 Öğretmen Strateji Belgesi	Tümü	Hedef ve stratejilerin belirlenmesi
OECD 2022 Raporu	Türkiye verileri	Stratejilerin belirlenmesi
2022-2023 MEB İstatistikleri	Örgün Eğitim İstatistikleri	Hedef ve göstergelerin belirlenmesi

Kamu İdareleri İçin Stratejik Plan Hazırlama Kılavuzu (26 Şubat 2018)	Tümü	5 yıllık hedefleri içeren Stratejik Plan hazırlanması
2022/21 sayılı Genelge, 2024-2028 Stratejik Plan Hazırlık Çalışmaları (06 Ekim 2022)	Tümü	2024-2028 Stratejik Planının Hazırlanması
MEB 2024-2028 Stratejik Plan Hazırlık Programı (06 Ekim 2022)	Tümü	2024-2028 Stratejik Planı Hazırlama Takvimi
MEB 2024-2028 Stratejik Planı	Tümü	MEB Politikaları Konusunda Taşra Teşkilatına Rehberlik
Kamu İdarelerince Hazırlanacak Performans Programları Hakkında Yönetmelik	Tümü	5 yıllık kurumsal hedeflerin her bir mali yıl için ifade edilmesi
Kamu İdarelerince Hazırlanacak Faaliyet Raporu Hakkında Yönetmelik	Tümü	Her bir mali yıl için belirlenen hedeflerin gerçekleşme durumlarının tespiti, raporlanması
Ağrı İl Milli Eğitim Müdürlüğü 2024-2028 Stratejik Planı	Tümü	Amaç, hedef, gösterge ve stratejilerin belirlenmesi
İlçe Milli Eğitim Müdürlüğü 2024-2028 Stratejik Planı	Tümü	Amaç, hedef, gösterge ve stratejilerin belirlenmesi

2.5. Faaliyet Alanları ile Ürün/Hizmetlerin Belirlenmesi

Mevzuat analizi çıktıları dolayısıyla görev ve sorumluluklar dikkate alınarak okul/kurumun sunduğu temel ürün ve hizmetler belirlenir. Belirlenen ürün ve hizmetler Tablo 3'te belirtildiği gibi belirli faaliyet alanları altında toplulaştırılmıştır.

Tablo 3. Faaliyet Alanlar/Ürün ve Hizmetler Tablosu

Faaliyet Alanı	Ürün/Hizmetler
Öğretim-eğitim faaliyetleri	Öğrenci İşleri Kayıt-nakil işleri Devam-devamsızlık Sınıf geçme Sınav hizmetleri
Rehberlik faaliyetleri	Öğrencilere rehberlik yapmak Velilere rehberlik etmek Rehberlik faaliyetlerini yürütmek
Sosyal faaliyetler	il ve ilçe geneli yapılan yarışmalara katılmak Öğrencilerin iletişim becerilerini geliştirmek, öz disiplin sağlamlarının a yardımcı olarak sorumluluklar almalarını sağlamak
Sportif faaliyetler	Futsal ve atletizm alanlarında faaliyet göstermek
Kültürel ve sanatsal faaliyetler	Öğrencilerin akademik başarılarının yanı sıra sosyal yönden desteklemek, potansiyellerinin farkına varmak ve entelektüel bilgi birikimi sağlamak
İnsan kaynakları faaliyetleri (mesleki gelişim faaliyetleri, personel etkinlikleri...)	Ağaç Dikimi Dini ve manevi sohbetler yapmak motivasyonlarını sağlamak Şehit yakını ziyaretleri
Okul aile birliği faaliyetleri	Maddi ve manevi etkin katılım sağlamak
Öğrencilere yönelik faaliyetler	Başarı veya başarısızlık durumu takip etmek
Ölçme değerlendirme faaliyetleri	Okul geneli deneme sınavları yapılması, 12. Sınıflara on beş günde bir, ara sınıflara iki ayda bir deneme sınavı yapılması
Öğrenme ortamlarına yönelik faaliyetler	Öğrenme ortamlarında ileri teknoloji ürünleri kullanılması
Ders dışı faaliyetler	Öğrencilerin topluma hizmet ederek sorumluluk bilincini geliştirmek

*Tabloda sıralanan faaliyet alanları örnek olarak sıralanmıştır. Okul/kurumlar tür ve yapılarına göre faaliyet alanlarını ve ürün /hizmetlerini belirleyeceklerdir.

2.6. Paydaş Analizi

İç paydaşlar,

okul/kurumda gerçekleşen her faaliyetten doğrudan etkilenen veya bir faaliyeti iletme/yavaşlatma etkisine sahip olanlardır. Okul/kurumun bir parçası olan bireyleri ifade eder.

kurum müdürü, müdür yardımcıları, öğretmenler, öğrenciler, destek personeli ve okul aile birliği üyeleri iç paydaşlara örnek olarak verilebilir.

Dış paydaşlar,

okul/kurumun bir parçası olmayan ancak okulda gerçekleşen her faaliyetten dolaylı olarak etkilenen, bağlı/ilişkili/ilgili kişi, grup ya da kurumları ifade eder.

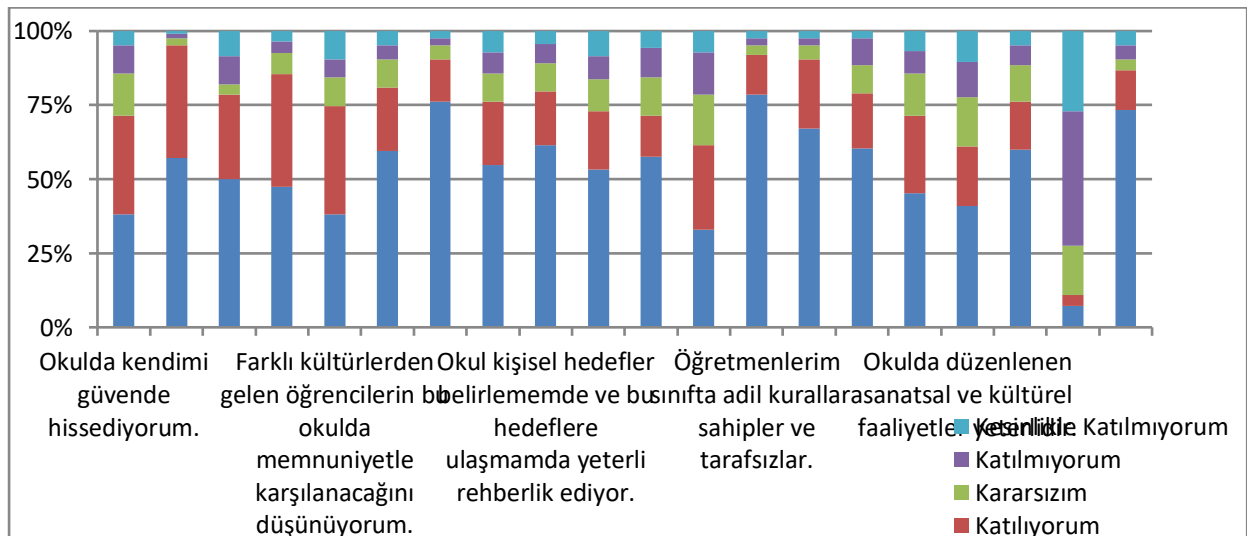
kurumun dış paydaşları; veliler, il ve ilçe millî eğitim müdürlükleri, Valilik, kamu kurum ve kuruluşları, muhtarlar, sivil toplum ve özel sektör kuruluşları vb. olarak sıralanabilir.

Okul/kurumda, tüm paydaşların katılım fırsatlarına sahip olması önemlidir. Bunun için anahtar fırsat, onları stratejik planlama sürecine dâhil etmektir. Bu süreçte paydaşların görüşlerinin alınması ve değerlendirilmesi çok önemlidir.

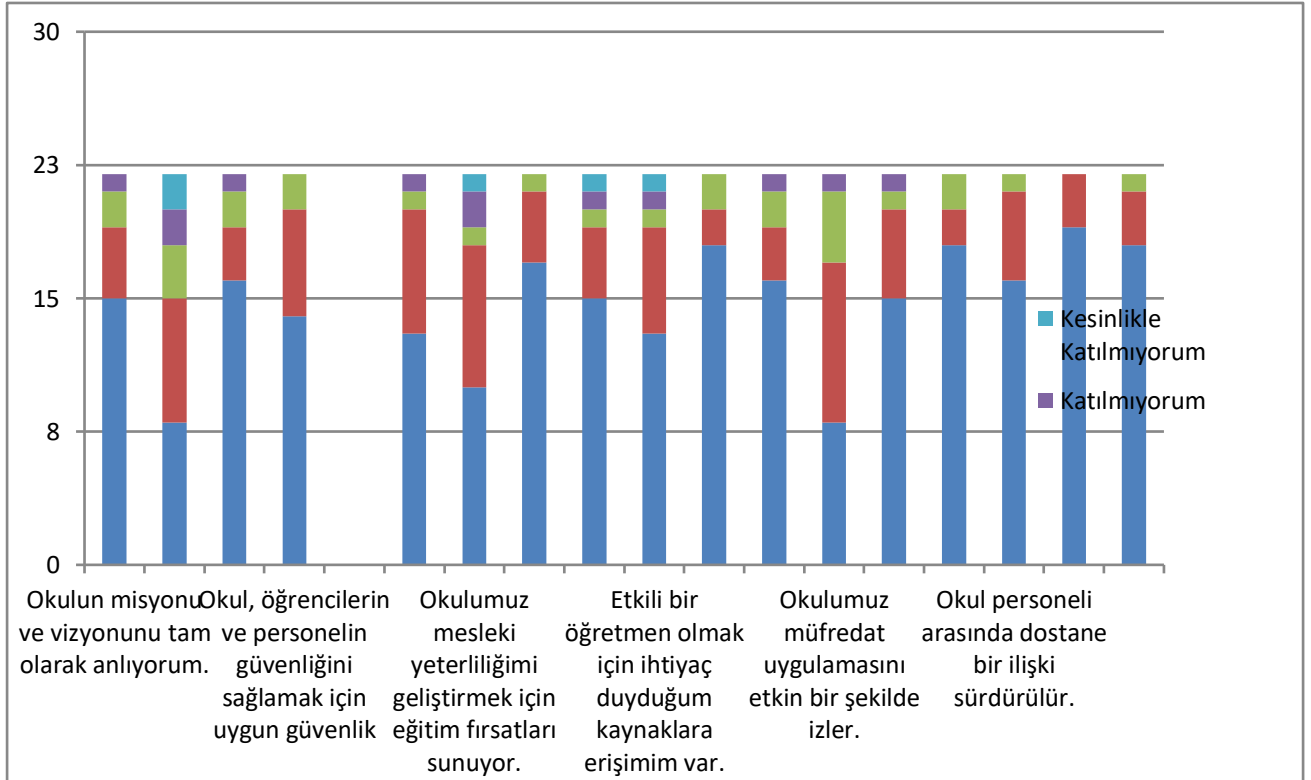
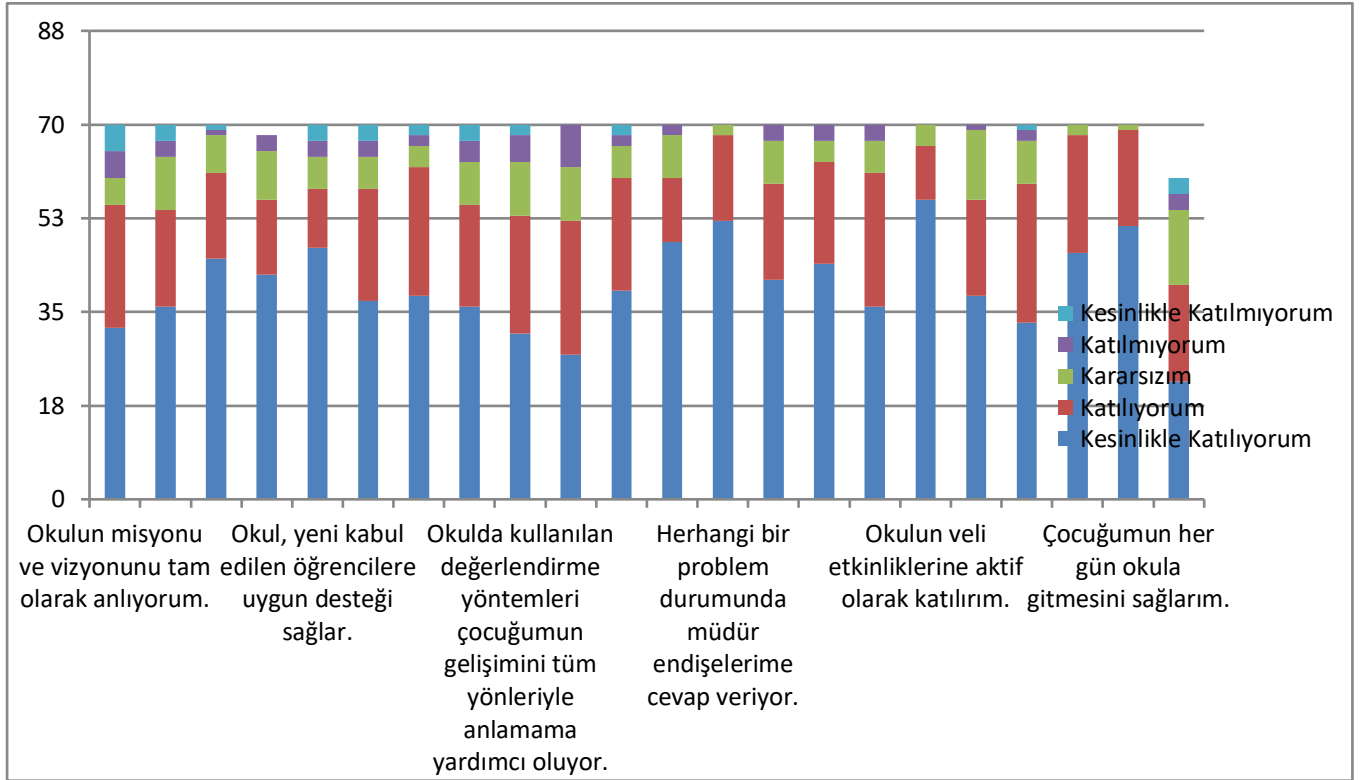
Yapılan değerlendirmeler; ihtiyaç ve beklentilerin belirlenerek daha anlaşılır hâle gelmesi; iletişim kanallarının açık tutulması, paydaşlara sürecin bir parçası olduklarını hissettirerek onların okul/kurumun misyonlarını daha iyi uygulamasına faydalı olur.

Paydaş analizi; anket uygulaması, mülakat, atölye çalışması, toplantı gibi farklı şekillerde gerçekleştirilebilir.

Öğrenci ve Veli İç Paydaş Anketi



Yönetici, Öğretmen Ve Personel İç Paydaş Anketi



EK-1 Paydaş Sınıflandırma Matrisi

PAYDAŞLAR	İÇ PAYDAŞLAR	DIŞ PAYDAŞLAR	YARARLANICI		
	Çalışanlar, Birimler	Temel ortak	Stratejik ortak	Tedarikçi	Müşteri, hedef kitle
Millî Eğitim Bakanlığı		■			
Valilik					
Millî Eğitim Müdürlüğü		■			
Çalışanları					
İlçe Millî Eğitim Müdürlükleri		■			
Okullar ve Bağlı Kurumlar		■			
Öğretmenler ve Diğer Çalışanlar	■				
Öğrenciler ve Veliler	■				
Okul Aile Birliği	■				
Universite		■			
Ozel Idare					
Belediyeler					
Güvenlik Güçleri (Emniyet, Jandarma)		■			
Bayındırlık ve İskân Müdürlüğü		■			
Sosyal Hizmetler Müdürlüğü		■			
Gençlik ve Spor Müdürlüğü		■			
Muhtarlık		■			
İşveren kuruluşlar		■			
Sivil Toplum Kuruluşları		■			
Turizm Uygulama otelleri		■			

Tabloda yer paydaşların listesi okul/kurumun türüne ve yapısına göre değişkenlik gösterebilir.

√ : Tamamı O : Bir kısmı

EK -2 Paydaş Önceliklendirme Matrisi

Paydaş	İç Paydaş	Dış Paydaş	Yararlanıcı (Müşteri)	Neden Paydaş?	Önceliği
MEB		■		Bağlı olduğumuz merkezi idare	1
Oğrenciler	■			Hizmetlerimizden yararlandıkları için	1
Ozel İdare		■		Tedarikçi mahalli idare	2
STK		■		Amaç ve hedeflerimize ulaşmak için iş birliği yapacağımız kurumlar	2

Ek-3 Yararlanıcı Ürün/Hizmet Matrisi

Yararlanıcı (Müşteri)	Ürün/Hizmet	Eğitim-Öğretim (Örgün-Yaygın)	Yatılılık-Bursluluk	Nitelikli İş Gücü	AR-GE, Projeler, Danışmanlık	Altyapı, Donatım Yatırım	Yayın	Rehberlik, Kurs, Sosyal etkinlikler	Mezunlar (Öğrenci)	Ölçme-Değerlendirme
Oğrenciler		■	0			■	■	■		
Veliler							■			
Üniversiteler				0	0				■	
Medya				0	0					
Uluslararası kuruluşlar					0	0				
Meslek Kuruluşları										
Sağlık kuruluşları				0						
Diğer Kurumlar									0	
Özel sektör				■	0		0			

2.7. Okul/Kurum İçi Analiz

Okulumuzun kurum içi analiz sürecinde kullanabilecekleri araçlar, içerikleri ve nasıl erişim sağlayabileceklerine dair bilgiler Tablo 4'te verilmiştir

Tablo 4.Okul/Kurum İçi Analiz İçerik Tablosu

Okul/Kurum İçi	Analiz İçerik Tablosu			
Öğrenci sayıları	ŞUBE	MEVCUT	ALAN	BÖLÜM
	5/A	23		
	5/B	0		
	6/A	23		
	6/B	0		
	7/A	33		
	7/B	0		
	8/A	27		
	8/B	0		
	9/A	22	PROJE	
	9/B	17	PROJE	
	9/C	23		
	9/D	22		
	9/E	19		
	9/F	23		
	9/G	19		
	9/H	21		
	9/İ			
	10/A	18	PROJE	
	10/B	13		
	10/C	31		
	11/A	17	PROJE	SOSYAL
	11/B	28		
	12/A	12	PROJE	SAYISAL
	12/B	33	PROJE	SOSYAL
12/C	23		SOSYAL	
12/D	25			
Öğrenme stilleri envanteri	<p>Sözel Öğrenme: Sözel öğrenmeye yatkın kişiler, kelime dağarcığı geniş olan, okuyarak daha iyi öğrenebilen ve okumaktan zevk alan, sözel ifadelerle açıklanmış metinlerden daha iyi öğrenebilen kişilerdir.</p> <p>Sayısal Öğrenme: Bu öğrenme stiline yatkın kişiler, öğreneceği bilgileri sayısal sembollere dönüştürebilen, sayısal semboller kullanarak problemleri çözebilen, soyut düşünebilen kişilerdir.</p> <p>Görsel Öğrenme: Görsel öğrenen kişiler, bilgileri şemalara, grafiklere dönüştürebilen, şekiller arasındaki ilişkileri kurmada becerili olan, şekilsel örüntüleri analiz etmede ve yaratıcı fikirler üretmede başarılı</p>			

	<p>olan kişilerdir. Bir kez tanıdığı veya bir kez gittiği yeri unutmayan kişiler tanyorsanız ya da siz de onlardan biriyseniz görsel öğrenme stiline yatkınsınız demektir.</p> <p>İşitsel Öğrenme: İşitsel öğrenme stiline yatkın kişiler, çoğunlukla bir eğitmenin veya bir süpervizörün anlatımından öğrenebilen, kitap okumaktansa o kitabı okumuş birisinden öğrenmeyi tercih eden, işitsel ayırt ediciliği yüksek, görmediği bir kişiyi sesinden tanıyabilen ve müziğe ilgili olabilen kişilerdir.</p> <p>Doğa İçinde Öğrenme: Bu kişiler doğa içinde yaşayarak öğrenmeyi tercih eden, genelde somut ve beş duyu organıyla algıladığı olayları daha çabuk öğrenebilen, doğa içinde bulunmaktan ve çalışmaktan zevk alan, özgür ruhlu kişilerdir.</p> <p>İçsel Öğrenme: İçsel öğrenen kişiler, sosyal ortamlarda öğrenmesi olumsuz yönde etkilenebilen, sessiz sakin mekânlarda öğrenerek motive olabilen, öğrendiği şeyleri daha evvelki yaşantılarıyla benzeştirerek yeni öğrendiği konuları içselleştirebilen kişilerdir. Bu kişiler sosyal insanlar olsalar bile öğrenme sürecinde tek başına olmak isteyebilirler.</p> <p>Eylemsel Öğrenme: Somut problemleri çeşitli eylemlerde bulunarak deneme-yanılma yoluyla çözmeye çalışan, hata yapmaya açık olan, hatalarından dersler çıkartabilen kişiler eylemsel öğrenmeye yatkın kişilerdir.</p>			
Devam-devamsızlık verileri	<p>Lise sürekli devamsız öğrenci sayısı 186 Ortaokul devamsız öğrenci sayısı 58 Toplam sürekli devamsız öğrenci sayısı 244</p>			
İnsan kaynakları verileri	Unvan*	Erkek	Kadın	Toplam
	Okul Müdürü ve Müdür Yardımcısı	4	1	5
	Sınıf Öğretmeni	0	0	0
	Branş Öğretmeni	9	18	27
	Rehber Öğretmen	0	1	2
	İdari Personel	0	--0	0
	Yardımcı Personel	0	--0	0
	Güvenlik Personeli	0	0	0
	Toplam Çalışan Sayıları			33
Öğretmenlerin hizmet içi eğitime katılma oranları	%100			
Öğrenme ortamı verileri	Okul Bölümleri *	Özel Alanlar	V	Y
			a	o
			r	k
	Okul Kat Sayısı	5	Çok Amaçlı Salon	X
	Derslik Sayısı	32	Çok Amaçlı Saha	X
	Derslik Alanları (m2)	45	Kütüphane	X
	Kullanılan Derslik Sayısı	25	Fen Laboratuvarı	X
	Şube Sayısı	25	Bilgisayar Laboratuvarı	X
	İdari Odaların Alanı (m2)	35	İş Atölyesi	X

	Öğretmenler Odası (m2)	45	Beceri Atölyesi		X
	Okul Oturum Alanı (m2)		Pansiyon	X	
	O/Bkul Bahçesi (Açık Alan)(m2)				
	Okul Kapalı Alan (m2)				
	Sanatsal, bilimsel ve sportif amaçlı toplam alan (m ²)	600			
	Kantin (m2)	100			
	Tuvalet Sayısı	12			

*Tabloda sıralanan bilgiler, örnek olarak sıralanmıştır.

2.7.2. İnsan Kaynakları

Okul/kurumun hedefleriyle uyumlu, kurumsal ve bireysel performans için kritik olan bilgi, beceri ve tutumların tümünü kapsar.

- Kurumun sahip olduğu toplam norm kadro sayısı, 44
- Çalışan toplam personel sayısı,.....49
- İhtiyaç duyulan branşlar ve ihtiyaç sayısı,.....8
- Buna bağlı olarak yapılan istihdam sayısı,.....44
- Personelin nasıl atandığı,.....kpss
- Varsa geçici personelin alındığı kaynağı,.....mem görevlendirme
- Kadrosu olmayıp da sözleşmeli çalıştırılan personelin sayısı,.....4
- Ortalama okulda çalışma yılı,.....5

Tablo 5. Çalışanların Görev Dağılımı

Çalışanın Ünvanı	Görevleri
Okul /Kurum Müdürü	<ol style="list-style-type: none"> 1. Ders okutmak 2. Kanun, tüzük, yönetmelik, yönerge, program ve emirlere uygun olarak görevlerini yürütmeye, 3. Okulu düzene koyar 4. Denetler. 5. Okulun amaçlarına uygun olarak yönetilmesinden, değerlendirilmesinden ve geliştirmesinden sorumludur. <p>Okul müdürü, görev tanımında belirtilen diğer görevleri de yapar.</p>
Müdür Baş Yardımcısı	<p>(1) Müdür başyardımcısı, eğitim ve öğretim, yönetim, rehberlik ve denetim işlerinin planlı, düzenli ve amacına uygun olarak yürütülmesinden müdüre karşı sorumludur.</p> <p>(2) Müdür başyardımcısının görev, yetki ve sorumlulukları şunlardır:</p> <p>a) Müdürün izinli veya görevli olduğu durumlarda müdüre vekâlet eder</p> <p>b) Okul öğrenci ödül ve disiplin kuruluna başkanlık eder.</p> <p>c) Müdür yardımcılarının öğrenci devam ve devamsızlıklarıyla ilgili çalışmalarını izler, devamsızlık yapan öğrencilerin velileriyle iletişim sağlar ve gerektiğinde (Değişik ibare:RG-1/9/2018-30522) rehberlik öğretmeniyle işbirliği yapar.</p> <p>ç) Derslerin öğretmenlere dağıtımıyla ilgili programları hazırlar ve müdürün onayına sunar.</p> <p>d) Müdür yardımcılarını, öğretmen ve öğrencilerin nöbet çizelgelerini hazırlayarak müdürün onayına sunar ve nöbet görevlerini kontrol eder.</p> <p>e) Aylık, ücret ve sosyal yardımlarla ilgili iş ve işlemleri yapar veya yapılmasını sağlar.</p> <p>f) Müdürün harcama yetkilisi olduğu durumlarda, görevlendirildiğinde gerçekleştirme görevlisi görevini yürütür.</p> <p>g) Personelin göreve başlama, görevden ayrılma, izin, hastalık ve diğer devam-devamsızlık durumlarını takip eder. Bunlarla ilgili iş ve işlemleri</p>

	<p>yürütür ve müdürü bilgilendirir.</p> <p>ğ) Görevlendirildiğinde, muayene-kabul komisyonu ile sayım kuruluna başkanlık eder, bu konulardaki işlemleri mevzuatına göre yürütür.</p> <p>h) (Değişik:RG-16/9/2017-30182) Görevlendirildiğinde, taşınır kayıt veya taşınır kontrol yetkilisi görevini yürütür.</p> <p>ı) Her türlü tebligat işlemini mevzuatına uygun olarak gerçekleştirir, adli ve idari yargı ile ilgili işlemleri yürütür.</p> <p>i) (Ek:RG-1/7/2015-29403) Pansiyonla ilgili iş ve işlemlerden; uhdesinde yer alanları yürütür, diğer iş ve işlemlerin koordinasyonunu sağlar.</p> <p>(3) Müdür tarafından verilen görevin gerektirdiği diğer görev ve sorumlulukları yerine getirir.</p>
Müdür Yardımcısı	<ol style="list-style-type: none"> 1. Ders okutur 2. Müdürün en yakın yardımcısıdır. 3. Müdürün olmadığı zamanlarda müdüre vekâlet eder. 4. Okulun her türlü eğitim-öğretim, yönetim, öğrenci, personel, tahakkuk, ayniyat, yazışma, eğitici etkinlikler, yatılılık, bursluluk, güvenlik, beslenme, bakım, koruma, temizlik, düzen, nöbet, halkla ilişkiler gibi işleriyle ilgili olarak okul müdürü tarafından verilen görevleri yapar. <p>Müdür yardımcısı, görev tanımında belirtilen diğer görevleri de yapar</p>
Öğretmenler	<ol style="list-style-type: none"> 1. İlköğretim okullarında dersler sınıf veya branş öğretmenleri tarafından okutulur. 2. Öğretmenler, kendilerine verilen sınıfın veya şubenin derslerini, programda belirtilen esaslara göre plânlamak, okutmak, bunlarla ilgili uygulama ve deneyleri yapmak, ders dışında okulun eğitim-öğretim ve yönetim işlerine etkin bir biçimde katılmak ve bu konularda kanun, yönetmelik ve emirlerde belirtilen görevleri yerine getirmekle yükümlüdürler. 3. Sınıf öğretmenleri, okuttukları sınıfı bir üst sınıfta da okuturlar. 4. Derslerini branş öğretmeni okutan sınıf öğretmeni, bu ders saatlerinde yönetimce verilen eğitim-öğretim görevlerini yapar. 5. Okulun bina ve tesisleri ile öğrenci mevcudu, yatılı-gündüzlü, normal veya ikili öğretim gibi durumları göz önünde bulundurularak okul müdürlüğünce düzenlenen nöbet çizelgesine göre öğretmenlerin, normal öğretim yapan okullarda gün süresince, ikili öğretim yapan okullarda ise kendi devresinde nöbet tutmaları sağlanır. 6. Yönetici ve öğretmenler; Resmî Gazete, Tebliğler Dergisi, genelge ve duyurulardan elektronik ortamda yayımlananları Bakanlığın web sayfasından takip eder. <p>Elektronik ortamda yayımlanmayanları ise okur, ilgili yeri imzalar ve uygularlar.</p>
Yardımcı Hizmetler Personeli	<ol style="list-style-type: none"> 1. Yardımcı hizmetler sınıfı personeli, okul yönetimince yapılacak plânlama ve iş bölümüne göre her türlü yazı ve dosyayı dağıtmak ve toplamak, 2. Başvuru sahiplerini karşılamak ve yol göstermek, 3. Hizmet yerlerini temizlemek, 4. Aydınlatmak ve ısıtma yerlerinde çalışmak, 5. Nöbet tutmak,

	6. Okula getirilen ve çıkarılan her türlü araç-gereç ve malzeme ile eşyayı taşıma ve yerleştirme işlerini yapmakla yükümlüdürler. Bu görevlerini yaparken okul yöneticilerine ve nöbetçi öğretmene karşı sorumludurlar.
--	--

Tablo 6. İdari Personelin Hizmet Süresine İlişkin Bilgiler

Hizmet Süreleri	2024 Yıl İtibarıyla	
	Kişi Sayısı	%
1-4 Yıl	0	
5-6 Yıl	1	
7-10 Yıl	3	
10.....Üzeri	1	

Tablo 7. Okul/Kurumda Oluşan Yönetici Sirkülasyonu Oranı

	Yıl İçerisinde Okul/Kurumdan Ayrılan Yönetici Sayısı			Yıl İçerisinde Okul/Kurumda Göreve Başlayan Yönetici Sayısı		
	2021	2022	2023	2021	2022	2023
TOPLAM	0	0	0	0	0	5

Tablo 9. Öğretmenlerin Hizmet Süreleri (2024 Yılı İtibarıyla)

Hizmet Süreleri	Toplam kişi sayısı
1-3 Yıl	18
4-6 Yıl	8
7-10 Yıl	0
11-15 Yıl	1
16-20	0
20 ve üzeri	0

Tablo 10. Kurumda Gerçekleşen Öğretmen Sirkülasyonunun Oranı

	Yıl İçerisinde Kurumdan Ayrılan Öğretmen Sayısı			Yıl İçerisinde Kurumda Göreve Başlayan Öğretmen Sayısı		
	2021	2022	2023	2021	2022	2023
TOPLAM	0	0	0	0	0	24

Tablo 11. öğretmenlerin Katıldığı Hizmet İçi Programları

Adı ve Soyadı	Branşı	Katıldığı Çalışmanın Adı	Katıldığı Yıl	Belge No
Mehmet Fatih Ergin	Tarih Öğretmeni	2.01.01.02.074 - Sorumluluk, Liderlik ve Değerler Eğitimi Semineri	19.11.2022	2022001577
		2.01.03.01.148 - Gençlerle iletişim semineri	24.06.2023	2023003861
		Çalışanların Temel İş Sağlığı ve Güvenlik eğitimi kursu	31.05.2022	2022040269
		1.02.03.02.006 - Merhamet ve Yavaşlamak Semineri	25.06.2022	2022001016
		4.01.03.01.037- MEB birim amirlerinin Öğretmen Bilgilendirme Semineri	16.11.2023	2023007736
Tuğba DOĞUTÜRK	Fizik Öğretmeni	2.01.03.01.148- Gençlerle iletişim semineri	24.06.2023	2023003861
		4.01.03.01.037- MEB birim amirlerinin Öğretmen Bilgilendirme Semineri	16.11.2023	2023007736
		Zaman yönetimi semineri	19.04.2023	2023002452
		Afet Sonrası Ruh Sağlığı Semineri	11.03.2023	2023001560
		Çalışanların Temel İş Sağlığı ve Güvenlik eğitimi kursu	31.05.2022	2022040269
Ayça Kantar	Matematik Öğretmeni	Kitap ve Hayat Semineri	03.09.2022	2022001218
		Çocuk Resimleri Analizi Semineri	03.09.2022	2022001222
		Öğretmen Olmak Semineri	03.09.2022	2022001220
		Bağımlılıkla Mücadele Semineri	03.02.2023	2023001006
		Hayatımızdaki Öğretmen Semineri	19.04.2023	2023002449
Serap AĞAÇ	Rehberlik Öğretmeni	Afet Eğitimi Semineri	19.11.2018	2018040613
		Dünden Bugüne Öğretmenlik	18.12.2018	2018040621
		Öğretmenlik ile ilgili mevzuat	10.12.2018	2018040619

		Etkili iletişim ve sınıf yönetimi	05.12.2018	2018040618
		Yetişkin eğitimi ve beden dili kursu	11.03.2024	2024981959
Ümran Taşdemir	Arapça Öğretmeni	5 kelime 1 hikaye semineri	01.07.2023	2023004139
		Hayatımızdaki öğretmen semineri	19.04.2023	2023002449
		Lisede drama eğitimi semineri	04.02.2023	2023000973
		Yönetimsel beceriler semineri	19.11.2022	2022001619
		2.01.01.02.067 - Öğretmen olmak Semineri	24.06.2022	2022001018
İpek ZORLU	İHL MESLEK DERSLERİ	2.01.03.01.185 - MEB Birim Amirlerinin Öğretmen Bilgilendirme Semineri	16.11.2023	2023007736
		Hayatımızdaki öğretmen semineri	19.04.2023	2023002449
		Müze eğitimi kursu	04.05.2020	2023003856
		Dünden bugüne öğretmenlik	12.11.2019	2019040962
		Afet eğitimi semineri	06.11.2019	2019040959
Feyza Bilgiç Tekeli	Matematik ÖĞRETME Nİ	Afet eğitimi semineri	19.11.2018	2018040649
		Etkili iletişim ve sınıf yönetimi	06.12.2018	2018040657
		Öğretmenlikle ilgili mevzuat semineri	11.12.2018	2018040659
		Dünden bugüne öğretmenlik	19.12.2018	2018040661
		Müze eğitimi kursu	04.05.2020	2020000252
Tuğba Ömür Yokuş	Kimya Öğretmen	İnsan hakları ve demokrasi semineri	26.12.2022	2022002016
		Çevre ve sıfır atık semineri	26.12.2022	2022002015
		Siber güvenliğe giriş eğitimi semineri	26.12.2022	2022002012
		2.01.01.02.074 - Sorumluluk, Liderlik ve Değerler Eğitimi Semineri	19.11.2022	2022001577
		Zaman yönetimi semineri	19.04.2023	2023002452
Zehra AKYÜZ	İHL MESLEK DERSLERİ	1.02.01.01.015 - Türkçenin Kullanımı ve Diksiyon Uzaktan Eğitim Semineri	16.12.2023	2023008596
		Aday Öğretmenlik Uyum Eğitimi Semineri	25.09.2023	2023040211
		4.01.04.01.028 - Adaylık Zorunlu Hizmet İçi Eğitim Semineri	12.10.2023	2023007955
		2.01.03.01.185 - MEB Birim Amirlerinin Öğretmen Bilgilendirme Semineri	16.11.2023	2023007736
Esra KILIÇ	Türkçe Öğretmeni	1.02.02.02.004 - Öğretmen Olmak Semineri	24.06.2022	2022001018
		Ortaokulda drama eğitimi semineri	19.11.2022	2022001580
		Türk işaret dili uzaktan eğitim semineri	15.02.2021	2021000039
		Öğretmenin fabrika ayarları semineri	25.06.2022	2022001019

		Merhamet ve yavaşlamak semineri	25.06.2022	2022001016
Rabia COŞKUN	Matematik Öğretmeni	2.01.03.01.185 - MEB Birim Amirlerinin Öğretmen Bilgilendirme Semineri	16.11.2023	2023007736
		4.01.04.01.028 - Adaylık Zorunlu Hizmet İçi Eğitim Semineri	25.09.2023	2023040211
		4.01.04.01.028 - Adaylık Zorunlu Hizmet İçi Eğitim Semineri	14.12.2023	2023980038
		Çevre ve Sıfır Atık Semineri	25.01.2024	2024980637
		1.01.01.08.013 - Siber Güvenliğe Giriş Eğitimi Semineri	24.01.2024	2024980567
Ferhat ÖZBUĞANLI	Coğrafya Öğretmeni	2.01.03.01.185 - MEB Birim Amirlerinin Öğretmen Bilgilendirme Semineri	16.11.2023	2023007736
		4.01.04.01.028 - Adaylık Zorunlu Hizmet İçi Eğitim Semineri	28.09.2023	2023007572
		Aday Öğretmenlik Uyum Eğitimi Semineri	25.09.2023	2023040211
		Çevre ve Sıfır Atık Semineri	30.11.2023	2023008071
		İnsan Hakları ve Demokrasi Semineri	30.11.2023	2023008145
Funda ÖZTÜRK	Edebiyat Öğretmeni	Müze eğitimi kursu	04.04.2022	2022000138
		5 kelime 1 hikaye semineri	24.06.2023	2023003842
		2.01.03.01.185 - MEB Birim Amirlerinin Öğretmen Bilgilendirme Semineri	16.11.2023	2023007736
		Kitap ve hayat semineri	10.09.2022	2022001271
		2.01.01.02.074 - Sorumluluk, Liderlik ve Değerler Eğitimi Semineri	19.11.2022	2022001577
Eda TAŞDEMİR	Tarih Öğretmeni	2.01.03.01.064 - Aday Öğretmenlik Uyum Eğitimi Semineri	25.09.2023	2023040211
		4.01.04.01.028 - Adaylık Zorunlu Hizmet İçi Eğitim Semineri	30.11.2023	2023980036
		1.02.01.01.015 - Türkçenin Kullanımı ve Diksiyon Uzaktan Eğitim Semineri	20.01.2023	2024980574
		2.01.03.01.185 - MEB Birim Amirlerinin Öğretmen Bilgilendirme Semineri	16.11.2023	2023007736
Hilal Develioğlu	Coğrafya Öğretmeni	2.01.03.01.064 - Aday Öğretmenlik Uyum Eğitimi Semineri	25.09.2023	2023040211
		4.01.04.01.028 - Adaylık Zorunlu Hizmet İçi Eğitim Semineri	19.10.2023	2023008158

		İnsan Hakları ve Demokrasi Semineri	09.11.202 3	202300755 9
		1.01.01.08.013 - Siber Güvenliğe Giriş Eğitimi Semineri	08.11.202 3	202300741 6
		2.01.03.01.185 - MEB Birim Amirlerinin Öğretmen Bilgilendirme Semineri	16.11.202 3	2023007736
Laike Korucu	İHL Meslek Dersleri	2.01.03.01.185- MEB Birim Amirlerinin Öğretmen Bilgilendirme Semineri	16.11.202 3	2023007736
		Türkçenin kullanımı ve Diksiyon uzaktan eğitim semineri	06.01.202 3	2024980191
		Aday Öğretmenlik Uyum Eğitimi Semineri	25.09.202 3	2023040211
		Çevre ve sıfır atık semineri	30.11.202 3	2023007762
		Adaylık zorunlu hizmet içi eğitim semineri	05.10.202 3	2023007762
Melek CAN	Edebiyat Öğretmeni	Müze eğitimi kursu	04.04.202 2	2022000138
		Kitap ve hayat semineri	03.09.202 2	2022001218
		2.02.08.11.001 - Çalışanların Temel İş Sağlığı ve Güvenliği Eğitimi Kursu (Az Tehlikeli İşyerleri)	31.05.202 2	2022040269
		Hayatımızdaki öğretmen semineri	19.04.202 3	2023002449
		Okul tabanlı afet eğitimi kursu	20.12.202 1	2021001147
Hevidar Algor	Arapça Öğretmeni	Sosyal medya kullanımı ve iletişim semineri	24.06.202 2	20220001023
		Merhamet ve yavaşlamak semineri	25.06.202 2	2022001016
		2.01.01.02.074 - Sorumluluk, Liderlik ve Değerler Eğitimi Semineri	19.11.202 2	2022002577
		Müze eğitim kursu	25.07.202 2	2002000286
		2.01.01.02.067 - Öğretmen Olmak Semineri	24.06.202 2	2022001018
Oktaç EGE	İHL Meslek Dersleri	2.01.03.01.064 - Aday Öğretmenlik Uyum Eğitimi Semineri	25/09/202 3	2023040211
		4.01.04.01.028 - Adaylık Zorunlu Hizmet İçi Eğitim Semineri	05/10/202 3	2023007762
		2.01.03.01.185 - MEB Birim Amirlerinin Öğretmen Bilgilendirme Semineri	16/11/202 3	2023007736
		Çevre ve Sıfır Atık Semineri	16/11/202 3	2023007674
		1.01.01.08.013 - Siber Güvenliğe Giriş Eğitimi Semineri	01/11/202 3	2023007229
Sefa ODABAŞI	İHL Meslek Dersleri	2.01.03.01.064 - Aday Öğretmenlik Uyum Eğitimi Semineri	25/09/202 3	2023040211

		4.01.04.01.028 - Adaylık Zorunlu Hizmet İçi Eğitim Semineri	12/10/2023	2023007955
		1.02.01.01.015 - Türkçenin Kullanımı ve Diksiyon Uzaktan Eğitim Semineri	18/11/2023	2023007805
		2.01.03.01.185 - MEB Birim Amirlerinin Öğretmen Bilgilendirme Semineri	16/11/2023	2023007736
Zeynep SARITAŞ	Matematik öğretmeni	Çevre ve sıfır atık semineri	23/11/2023	20230007867
		2.01.03.01.064-Aday öğretmenlik Uyum Eğitim Semineri	25/09/2023	2023040211
		Türkçenin kullanımı ve diksiyon uzaktan eğitim semineri	23/12/2023	2023008782
		4.01.04.01.028-Adaylık Zorunlu Hizmet İçi Eğitim Semineri	19/10/2023	2023008158
		2.01.03.01.185-MEB Birim Amirlerinin Öğretmen Bilgilendirme Semineri	16/11/2023	2023007736
Saim BİLİR	Sosyal Bilgiler Öğretmeni	4.01.04.02.040 - Çalışanların Temel İş Sağlığı ve Güvenliği Eğitimi Kursu (Tehlikeli/Az Tehlikeli İşyerleri)	02.03.2022	2022040047
		2.01.03.01.185 - MEB Birim Amirlerinin Öğretmen Bilgilendirme Semineri	16.11.2023	2023007736
		2.02.04.01.071 - Özel Yetenekli Öğrencilerin Ayırt Edici Özellikleri Semineri	24.06.2023	2023003870
		Dünden bugüne öğretmenlik	07.12.2017	2017040340
		2.01.03.01.137 - Okul Kültürünün Geliştirilmesi Semineri	24.06.2023	2023003856
		01.03.01.185 - MEB Birim Amirlerinin Öğretmen Bilgilendirme Semineri	16.11.2023	2023007736
Kürşad AKOĞLU	Biyoloji Öğretmeni	2.02.04.01.071 - Özel Yetenekli Öğrencilerin Ayırt Edici Özellikleri Semineri	24.06.2023	2023003870
		Afet Eğitimi Semineri	06.11.2019	2019040959
		2.01.03.01.095 - Türk Mitolojisinin Eğitimdeki Yeri ve Önemi Semineri	19.04.2023	2023002450
		2.02.08.11.001 - Çalışanların Temel İş Sağlığı ve Güvenliği Eğitimi Kursu (Az Tehlikeli İşyerleri)	31.05.2022	2022040269

Tablo 12. Kurumdaki Mevcut Hizmetli/ Memur Sayısı

	Görevi	Erkek	Kadın	Eğitim Durumu	Hizmet Yılı	Toplam
1	Memur	0			0	0
2	Hizmetli	5	1	ilkokul	6	6
3						

Tablo 14. Okul/kurum Rehberlik Hizmetleri

Mevcut Kapasite				Mevcut Kapasite Kullanımı ve Performans					
Psikolojik Danışman Norm Sayısı	Görev Yapan Psikolojik Danışman Sayısı	İhtiyaç Duyulan Psikolojik Danışman Sayısı	Görüşme Odası Sayısı	Danışmanlık Hizmeti Alan			Rehberlik Hizmetleri İle İlgili Düzenlenen Eğitim/Paylaşım Toplantısı vb. Faaliyet Sayısı		
				Öğrenci Sayısı	Öğretmen Sayısı	Veli Sayısı	Öğretmenlere Yönelik	Öğrencilere Yönelik	Velilere Yönelik
2	0	2	1	561	28	561	12	31	8

2.7.3. Teknolojik Düzey

Okulumuzda 1 konferans salonu, 2 kütüphane olmak üzere ders işlenebilmektedir. Yazışmalar gelen ve giden evraklar yine elektronik ortamda kağıt kullanılmadan yapılmaktadır. Okulumuz web sayfası aracılığıyla öğrencilere öğretmenlere ve velilere duyurular yapılabilmektedir. Aynı zamanda başarılı öğrenciler burada motive edilmektedir.

Tablo 15. Teknolojik Araç-Gereç Durumu

Araç-Gereçler	2021	2022	2023	İhtiyaç
Bilgisayar			7	3
Yazıcı			5	1
Tarayıcı			1	1
Tepegöz			0	1
Projeksiyon			0	1
Televizyon			0	1
İnternet bağlantısı			1	1

Fen Laboratuvarı			0	1
Bilgisayar Lab.			0	1
Fax				1
Video			0	1
DVD Player			0	1
Fotograf makinası			0	1
Kamera			35	15
Okul/kurumun internet sitesi			✓	
Personel/e-mail adresi oranı			%100	

Tablo 16. Fiziki Mekân Durumu

Fiziki Mekân	Var	Yok	Adedi	İhtiyaç	Açıklama
Öğretmen Çalışma Odası		X		1	
Ekipman Odası	X			1	
Kütüphane	x		2		
Rehberlik Servisi	x		1	1	
Resim Odası		x		1	
Müzik Odası		x		1	
Çok Amaçlı Salon		x		1	
Spor Salonu		X		1	

2.7.4. Mali Kaynaklar

Bütçe işlemleri okul müdürü Zakir ACAR ve müdür yardımcısı Halim KILIÇ tarafından yürütülür.

Tablo 17. Kaynak Tablosu

Kaynaklar	2024	2025	2026	2027	2028
Genel Bütçe	1.500.000	1.750.000	2.000.000	2.150.000	2.500.000
Okul Aile Birliği	11.200	15.000	17.000	20.000	25.000
Özel İdare	-0	-0	-0	-0	-0
Kira Gelirleri	0	0	0	0	0
Döner Sermaye	-0	-0	-0	-0	-0
Dış Kaynak/Projeler	-0	-0	-0	-0	-0
Diğer	-0	-0	-0	-0	-0
TOPLAM	1.511.200	1.765.00	2.017.00	2.170.00	2.525.00

Tablo 18. Harcama Kalemler

Harcama Kalemi	Çeşitleri
Personel	Sözleşmeli olarak çalışan personelin (sekreter temizlik, güvenlik) ücret, vergi, sigorta vb. giderleri
Onarım	Okul/kurum binası ve tesisatlarıyla ilgili her türlü küçük onarım; makine, bilgisayar, yazıcı vb. bakım giderleri
Sosyal-sportif faaliyetler	Etkinlikler ile ilgili giderler
Temizlik	Temizlik malzemeleri alımı
İletişim	Telefon, faks, internet, posta, mesaj giderleri
Kırtasiye	Her türlü kırtasiye ve sarf malzemesi giderleri

Tablo 19. Gelir-Gider Tablosu

YILLAR	2021		2022		2023	
HARCAMA KALEMLERİ	GELİR	GİDER	GELİR	GİDER	GELİR	GİDER
Temizlik						48.000
Küçük Onarım						-0
Bilgisayar Harcamaları						-0
Büro Makinaları Harcamaları						-0
Telefon						-8.000
Sosyal Faaliyetler						-0
Kırtasiye						50.000

2.7.5. İstatistiki Veriler

VERİLER / YILLAR	2021	2022	2023
Genel Öğrenci Mevcudu			561
Okulda Açılan Kursların Sayısı			0
Kurslara Katılan Öğrenci Sayısı			0
Okulun Genel Başarı Oranı %			50
Okulda Sosyal Faaliyetlere Katılım Oranı%			75
Okulda Yapılan Kültürel Faaliyetlerin Oranı%			75
Okulda Yapılan Bilimsel Çalışmaların Oranı%			20
Spor Kulübünün Faaliyetleri Sonucunda Başarı Oranı%			10

Öğrenci Özürsüz Devamsızlık Durumu%			25
Sosyal Kulüp Çalışmalarında Başarı oranı%			100
Personel Devam Durumu Oranı%			100
Engelli Öğrenciler İçin Yapılan Çalışmaların Oranı%			0
Okul Dışı Çevreden Yararlanma Oranı%			50
Rehberlik Hizmetlerinden Yararlanan Öğrenci Oranı%			100
Okulun Ulaşım Durumu Oranı%			100
Kantin, Yemekhane vs. İhtiyaçları Karşılama Oranı%			100
Isınma Durumu Tam Isınıp Isınmadığına dair Oran%			100
Sivil Savunma Çalışmalarının uygulanma Oranı%			90

2.8. Çevre Analizi (PESTLE)

PESTLE analiziyle Anadolu İmam Hatip Lisesi Müdürlüğü üzerinde etkili olan veya olabilecek politik, ekonomik, sosyokültürel, teknolojik, yasal ve çevresel dış etkenlerin tespit edilmesi amaçlanmıştır. Müdürlüğü etkileyen ya da etkileyebilecek değişiklik ve eğilimlerin sınıflandırılması bu analizin ilk aşamasını oluşturmaktadır. Aşağıdaki matriste PESTLE unsurları içerisinde gerçekleşmesi muhtemel olan hususlar ile bunların oluşturacağı potansiyel fırsatlar ve tehditler ortaya konulmaktadır

Tablo 20. PESTLE Analiz Tablosu

Politik-Yasal etkenler	Ekonomik etkenler
<ul style="list-style-type: none">● Kalkınma Planı ve Orta Vadeli Program,● Bakanlık, il ve ilçe stratejik planlarının incelenmesi,● Yasal yükümlülüklerin belirlenmesi,● Oluşturulması gereken kurul ve komisyonlar,● Okul/kurum çevresindeki politik durum.	<ul style="list-style-type: none">● Okul/kurumun bulunduğu çevrenin genel gelir durumu,● İş kapasitesi,● Okul/kurumun gelirini arttırıcı unsurlar,● Okul/kurumun giderlerini arttıran unsurlar,● Tasarruf sağlama imkânları,● Mal-ürün ve hizmet satın alma imkânları,● Kullanılabilir bütçe
Sosyokültürel etkenler	Teknolojik etkenler
<ul style="list-style-type: none">● Kariyer beklentileri,● Ailelerin ve öğrencilerin bilinçlenmeleri,● Aile yapısındaki değişimler (geniş aileden çekirdek aileye geçiş, erken yaşta evlenme vs.),● Nüfus artışı,● Göç,● Nüfusun yaş gruplarına göre dağılımı,● Hayat beklentilerindeki değişimler (Hızlı para kazanma hırısı, lüks yaşama düşkünlük, kırsal alanda kentsel yaşam),● Beslenme alışkanlıkları,● Değerler, mesleki etik kuralları vb.	<ul style="list-style-type: none">● Okul/kurumun teknoloji kullanım durumu● e- Devlet uygulamaları,● Dijital Platformlar üzerinden uzaktan eğitim imkânları,● Okul/kurumun sahip olmadığı teknolojik araçlar● Personelin ve öğrencilerin teknoloji kullanım kapasiteleri,● Personelin ve öğrencilerin sahip olduğu teknolojik araçlar,● Teknoloji alanındaki gelişmeler● Teknolojinin eğitimde kullanımı
Çevresel Etkenler	
<ul style="list-style-type: none">● Hava ve su kirlenmesi,● Toprak yapısı,● Bitki örtüsü,● Doğal kaynakların korunması için yapılan çalışmalar,● Çevrede yoğunluk gösteren hastalıklar,● Doğal afetler (deprem kuşağında bulunma, Covid 19, kene vakaları vb.)	

*Örnek olarak verilmiştir. Değerlendirme okul/kurum özelinde yapılacaktır.

2.9. GZFT Analizi

Okulumuzun temel istatistiklerinde verilen okul künyesi, çalışan bilgileri, bina bilgileri, teknolojik kaynak bilgileri ve gelir gider bilgileri ile paydaş anketleri sonucunda ortaya çıkan sorun ve gelişime açık alanlar iç ve dış faktör olarak değerlendirilerek GZFT tablosunda belirtilmiştir. Dolayısıyla olguyu belirten istatistikler ile algıyı ölçen anketlerden çıkan sonuçlar tek bir analizde birleştirilmiştir.

Kurumun güçlü ve zayıf yönleri donanım, malzeme, çalışan, iş yapma becerisi, kurumsal iletişim gibi çok çeşitli alanlarda kendisinden kaynaklı olan güçlülükleri ve zayıflıkları ifade etmektedir ve ayrımda temel olarak okul müdürü/müdürlüğü kapsamından bakılarak iç faktör ve dış faktör ayrımı yapılmıştır.

Güçlü Yönler

Öğrenciler	İRADELİ, MÜTEDEYYİN
Çalışanlar	İŞ YAPMA BECERİSİ YÜKSEK, KURUMSAL İLETİŞİMİ GÜÇLÜ
Veliler	OKUL VELİ ETKİLEŞİMİ SAĞLIKLI
Bina ve Yerleşke	DONATIMI EKSİK, KÜLLİYE ÇOK BÜYÜK
Donanım	EKSİKLİK FAZLA
Bütçe	YETERLİ
Yönetim Süreçleri	YETERLİ
İletişim Süreçleri	YETERLİ
vb	

Zayıf Yönler

Öğrenciler	DEVAMSIZLIK, SINAV BAŞARISI
Çalışanlar	YAŞ ORTALAMASI ORTA
Veliler	İLGİSİZ
Bina ve Yerleşke	BÜYÜK OLMASI ISINMA ALANINDA SIKINTI YARATIYOR.
Donanım	PC LER ESKİ
Bütçe	BİRAZ DAHA OLMALI
Yönetim Süreçleri	KALABALIK OLDUĞUNDAN İLETİŞİM SIKINTISI VAR
İletişim Süreçleri	KALABALIK OLDUĞUNDAN İLETİŞİM SIKINTISI VAR
vb	

Fırsatlar

Politik	-
Ekonomik	*Hayırseverlerin varlığı
Sosyolojik	*Okulumuzun diğer okullar ve kurumlarla iletişiminin güçlü olması
Teknolojik	*Velilere kısa sürede ulaşılabilmesi
Mevzuat-Yasal	*Mülki ve yerel yetkililerle olan olumlu diyalog ve iş birliği
Ekolojik	*Okula toplu ulaşımın kolay olması

Tehditler

Politik	-
Ekonomik	*Velilerin ekonomik durumunun düşük oluşu
Sosyolojik	*Parçalanmış ve problemlili aileler *Bulduğumuz bölgenin hızlı göç alıp vermesi
Teknolojik	*Okuldaki akıllı tahtaların bağlantısının bulunmaması
Mevzuat-Yasal	
Ekolojik	*Okul bahçesinin yeterince ağaçlandırılmaması

2.10. Tespit ve İhtiyaçların Belirlenmesi

Durum Analizi Aşamaları	Tespitler	İhtiyaçlar
Uygulanmakta Olan Stratejik Planın Değerlendirilmesi	İzleme ve değerlendirme çalışmalarında eksiklikler saptanmıştır.	İzleme ve değerlendirme için etkin bir sistem kurulması
Paydaş Analizi	Aileler ile iletişim ve iş birliği yetersizdir. Ailelerin eğitime yönelik bilinçsizlikleri.	Aileler ile ilişkileri güçlendirecek bir ekosistemin kurulması. Velileri bilinçlendirecek eğitimlerin sıklıkla yapılması gerekmektedir.
Okul İçi Analiz	Öğrencilerin öğrenme stilleri arasında en yüksek yüzde (%80) sosyal öğrenmedir. Öğrenciler daha çok aileyi ve çevreyi rol model almaktadır. Bu durum da çeşitli disiplin sorunlarına sebep olmaktadır.	İş birlikçi öğretim tekniklerine ağırlık verilmesi, Öğrenci velilerine davranış problemlerinin kaynağını ve düzeltilmesine yönelik eğitimler verilmesi. Öğrenci veli öğretmen iş birliğinin geliştirilmesi, Eğitim süreçlerinin planlanması

3. GELECEĞE BAKIŞ

Okul Müdürlüğümüzün Misyon, vizyon, temel ilke ve değerlerinin oluşturulması kapsamında öğretmenlerimiz, öğrencilerimiz, velilerimiz, çalışanlarımız ve diğer paydaşlarımızdan alınan görüşler, sonucunda stratejik plan hazırlama ekibi tarafından oluşturulan Misyon, Vizyon, Temel Değerler; Okulumuz üst kuruluna sunulmuş ve üst kurul tarafından onaylanmıştır.

3.1. Misyonumuz

Dini ve ahlaki değerlere sahip ,toplumsal uzlaşya inanan, çağın gerektirdiği donanıma sahip nitelikli insan yetiştirmek.

3.2. Vizyonumuz

1. Bakanlığımız çalışmalarının etkin ve verimli bir şekilde yürütülmesine ve insan kaynağının niteliğinin geliştirilmesine katkı sağlamak.
2. Merkez ve taşra teşkilatı önerileri dikkate alınarak üst politika belgelerinin koordine edilmesini, etkin bir şekilde uygulanmasını ve izlenmesini sağlamak.
3. İmam hatip okullarında eğitim ve öğretimde sürdürülebilir bir kalite yakalayarak ulusal ve uluslararası düzeyde söz sahibi olmak.
4. Millî, manevî, tarihi ve kültürel mirasına sahip çıkan, medeniyetimizin değerlerini koruyan; aynı zamanda ahlâkî ve insani değerleri benimseyen, okuyan, düşünen, araştıran, yorumlayan, sorgulayan, yapıcı, üretken, bilgi ve hikmetin yolunda giden, çağımızın gerektirdiği bilgi ve becerilerle donanmış bireyler yetiştirmek.
5. Öğrencilerin ilgi ve yeteneklerine göre akademik, meslekî, sosyal ve kültürel gelişimlerine çok yönlü katkıda bulunmak amacıyla yerel, ulusal ve uluslararası düzeyde bilimsel, meslekî, kültürel, sanatsal ve sportif faaliyetler düzenlemek ve onların katılımlarını sağlamak.
6. Teknoloji ve bilginin hızlı gelişimiyle değişen dünyada yabancı dil becerisi edinmiş, farklı ırkları ve kültürleri tanıyan, uluslararası düzeyde akranları ile rekabet edebilecek seviyede bilgi ve kültür sahibi, sosyo-ekonomik gelişmeleri fark eden, dünya ve Müslüman toplumlar ile iletişim kurabilen, özgüveni yüksek bireylerin yetişmesine katkı sağlamak.
7. Eğitim ve öğretim ortamlarının yenilenmesini, geliştirilmesini ve eğitim teknolojilerinin öğrenme süreçlerinde aktif kullanılmasını sağlamak.
8. Öğrencilerin akademik, bilimsel, zihinsel, bedensel ve ruhsal gelişimlerini destekleyici, ilgi ve yetenekleri doğrultusunda yönlendirici, sağlık ve güvenlik açısından nitelikli eğitim ortamları oluşturmak.
9. Öğrencilerin eğitim ve öğretim ile ilgili karar alma süreçlerinde etkin rol almalarını sağlamak.
10. Veli-okul ilişkilerini daha kapsamlı ve nitelikli hale getirmek.

3.3. Temel Değerlerimiz

- 1) Nitelikli eğitim - öğretim hizmeti sunmayı amaçlayan bir okul
- 2) Öğrencilerimizin tüm gelişim alanlarını destekleyen bir okul
- 3) Öğrenciyi merkeze alan, karar verme süreçlerinde öğrenciden hareket eden bir okul modeli
- 4) Öğrenci - öğretmen - yöneticileri ile bir takım gibi koordineli projeler üreten bir okul
- 5) Ürettiği projeler ile öğrencilerine ve ailelerine hem de çevresine yaydığı enerji ile model olan bir okul

4. AMAÇ, HEDEF VE PERFORMANS GÖSTERGESİ İLE STRATEJİLERİN BELİRLENMESİ

4.1. Amaçlar

Eğitim ve öğretime erişim okullaşma ve okul terki, devam ve devamsızlık, okula uyum ve oryantasyon, özel eğitime ihtiyaç duyan bireylerin eğitime erişimi, yabancı öğrencilerin eğitime erişimi ve hayat boyu öğrenme kapsamında yürütülen faaliyetlerin ele alındığı temadır. Kayıt bölgemizde yer alan çocukların okullaşma oranlarını artıran, öğrencilerin uyum ve devamsızlık sorunlarını gideren etkin bir yönetim yapısı kurulacaktır.

NO	STRATEJİK AMAÇ	TEMA
1	Tüm öğrencilerin başarısını artırmak. Başarılı ve başarısız öğrenci arasındaki seviye farkını azaltmaktır. Toplumun genel değerlerine sahip çıkan, bu değerlere saygı duyan bireyler yetiştirmek.	EĞİTİM VE ÖĞRETİM
2	Eğitim sisteminde öğrenciyi merkeze koyan bu yaklaşımla, eğitim hedeflerini öğrencinin bireysel gelişimleri ve gereksinimlerini karşılayacak doğrultuda yapılandırmak.	
3	Eğitim sürecinde velinin tam desteğini almak. Okul – Veli işbirliğini artırmak.	OKUL – VELİ ORTAKLIĞI
4	Okulun tüm birimlerinde yardımlaşma ve dayanışma davranışlarını ve bunun her alandaki geçerliliğini geliştirmek.	YARDIMLAŞMA VE DAYANIŞMA
5	Sosyal, kültürel ve sportif faaliyetleri geliştirmek ve bu alanda daha başarılı olmak.	SOSYAL VE KÜLTÜREL GELİŞİM
6	Uygun eğitim ortamlarını hazırlayarak eğitimde başarıyı artırmak.	KURUMSAL KAPASİTENİN GELİŞTİRİLMESİ

4.2. Hedefler

Kayıt bölgemizde yer alan çocukların okullaşma oranları artırılacak ve öğrencilerin uyum ve devamsızlık sorunları da giderilecektir.

Tablo 24. Amaç, Hedef, Gösterge ve Stratejilere İlişkin Kart Şablonu

Performans Göstergeleri	Hedefe Etkisi*	Başlangıç Değeri**	1. Yıl	2. Yıl	3. yıl	4. Yıl	5. Yıl	İzleme Sıklığı	Rapor Sıklığı
Amaç 1	Öğrencilerin eğitim ve öğretime etkin katılımlarıyla eğitim öğretim sürecini tamamlamalarını sağlamak.								
Hedef 1.1	Öğrencilerin okula erişim, devam ve okulu tamamlama oranları artırılabacaktır..								
PG 1.1.1 Bir eğitim ve öğretim yılında devamsızlık süresi 20 günden fazla olan öğrenci oranı (%)	100	20	30	35	60	75	90	Her hafta	Her hafta
PG 1.1.2 . Bir eğitim ve öğretim yılında sınıf tekrar eden öğrenci oranı (%)	100	30	25	20	15	10	5	Her yıl	Her yıl
PG1.1.3. Bir eğitim ve öğretim yılında örgün eğitimden ayrılan öğrenci oranı (%)	100	30	20	15	10	5	1	Her ay	Her ay
PG1.1.4. Okula kayıt olanların mezun olma oranı (%)	100	70	75	80	85	90	95	Her yıl	Her yıl
Koordinatör Birim	Okul/kurumun idaresi, rehberlik servisi, zümre başkanları ve tüm öğretmenler.								
İş birliği Yapılacak Birimler	kurumun idaresi, rehberlik servisi, zümre başkanları ve tüm öğretmenler.								
Riskler	Hedefin gerçekleşmesini etkileyebilecek riskler 1. Ailelerin maddi durumları 2. Sosyal çevre etkisi 3. Öğrencilerdeki isteksizlik 4. Aile içi özel meseleler 5. Ulaşım sıkıntısı 6. Vb.								

Stratejiler	<p>1. Öğrencilerin devamsızlık nedenleri belirlenecek, öğrenci ve veli iş birliğiyle bu nedenleri ortadan kaldırmaya yönelik çalışmalar yürütülecektir.</p> <p>2. Öğrenci devamsızlığının olumsuz etkilerini azaltmaya yönelik eksik kazanımların giderilmesi amacıyla sosyal etkinlikler, uzaktan öğrenme olanaklarına ilişkin farkındalık çalışmaları gibi telafi tedbirleri alınacaktır.</p> <p>3. Okula aidiyeti artırmak amacıyla diğer kurumlarla iş birliği yapılarak ortamının öğrencilerin akademik, sosyal, kültürel, sanatsal ve sportif faaliyetlere katılımı sağlanacaktır.</p> <p>4. Sınıf tekrarı nedenleri araştırılarak buna yönelik önleyici tedbirler geliştirilecektir.</p> <p>5. Öğrencilerin örgün eğitimden ayrılma nedenleri araştırılıp okul kaynaklı nedenlerin ortadan kaldırılmasına yönelik tedbirler alınacaktır.</p>
Maliyet Tahmini	158.000
Tespitler	<ol style="list-style-type: none">1. ailelerin maddi durumları yetersiz2. Öğrencilerin okuma isteğinin olmaması3. genel ders başarısızlığı4. sosyal çevrenin olumsuz etkileri
İhtiyaçlar	<ol style="list-style-type: none">1. Aileler ile irtibat halinde olmak2. Öğrencileri motive etmek3. Rehberlik servisini aktif kullanmak4. Ulaşım sorunlarını gidermek

4.3. Performans Göstergeleri

Amaç 1	A1. Öğrencilerin eğitim ve öğretime etkin katılımlarıyla tamamlamalarını sağlamak.
Hedef 1.2	H1.2. Öğrencilerin ders dışı etkinliklere katılım oranları artırılabacaktır.

Performans Göstergeleri	Hedefe Etkisi*	Başlangıç Değeri**	1. Yıl	2. Yıl	3. yıl	4. Yıl	5. Yıl	İzleme Sıklığı	Rapor Sıklığı
PG1.2.1. Bir eğitim ve öğretim yılında bilimsel, sosyal, kültürel, sanatsal ve sportif alanlarda kurum içi ve kurum dışı faaliyete katılan öğrenci oranı (%)	25	10	15	20	25	30	35	Dönemlik	Yıllık
PG1.2.2. Bir eğitim ve öğretim yılında sosyal sorumluluk ve toplum hizmeti çalışmaları faaliyetine katılan öğrenci oranı (%)	25	5	10	15	20	25	30	Dönemlik	Yıllık
PG1.2.3. Bir eğitim ve öğretim yılında yerel, ulusal ve uluslararası proje, yarışma vb. etkinliklere katılan öğrenci oranı (%)	25	0	2	2	3	4	5	Dönemlik	Yıllık
PG1.2.4. Bir eğitim ve öğretim yılında üniversitelerde yürütülen bilimsel, sosyal, kültürel, sanatsal ve sportif alanlardaki faaliyetlere katılan öğrenci oranı (%)	25	2	10	15	20	25	25	Dönemlik	Yıllık
Koordinatör Birim	Rehberlik Servisi								
İş birliği Yapılacak Birimler	Başarıyı Arttırma Ekibi, Rehberlik Servisi, Sınıf Rehber Öğretmenleri								
Riskler	Öğrenci isteksizliği (Gönüllülük) Öğrenci Devamsızlığı Kaynak Eksikliği Ailevi Sebepler								

Stratejiler	S1.2.1. Her bir öğrencinin bir kulüp faaliyetinde aktif olarak yer alması sağlanarak kulüp faaliyetlerinin etkinliği artırılacaktır. S1.2.2. Öğrencilerin seviyelerine uygun olarak toplumsal sorunların çözümüne katkı sağlamak amacıyla afet ve acil durum, çevre, eğitim, spor, kültür ve turizm, sağlık ve sosyal hizmetler alanlarında toplum hizmeti faaliyetlerine katılımları artırılacaktır. S1.2.3. Öğrencilerin yerel, ulusal ve uluslararası proje ve yarışmalara katılmaları teşvik edilecektir. S1.2.4. Okulda oluşturulacak öğrenci kulüpleri aracılığıyla yerel düzeyde etkinliklerin düzenlemesi sağlanacaktır. S1.2.5. Üniversitelerle iş birliği yaparak öğrencilerimizin yükseköğretimi tanımlarını ve üniversitelerde yürütülen bilimsel, sosyal, kültürel, sanatsal ve sportif alanlardaki faaliyetlere katılmaları sağlanacaktır.
Maliyet Tahmini	5000
Tespitler	Bilimsel çalışmalar için gerekli mali kaynaklar ve Öğretmen sirkülasyonu sorunları
İhtiyaçlar	Okulda Akıllı tahta sisteminin çalışmaması Çok Anaçlı Salon ihtiyacı Projeksiyon ihtiyacı Fotokopi ihtiyacı

Amaç 2	A2. Öğrencilerin ilgi, yetenek ve akademik becerileri doğrultusunda üst öğretime hazırlanması, yaratıcı, yenilikçi, girişimci, üretken, kalkınmaya destek veren, bireyler olarak yetiştirilmesi sağlanacaktır.
Hedef 2.1	H2.1. Öğrencilerin derslerdeki akademik başarısı artırılabacaktır.

Performans Göstergeleri	Hedef Etkisi*	Başlangıç Değeri**	1. Yıl	2. Yıl	3. yıl	4. Yıl	5. Yıl	İzleme Sıklığı	Rapor Sıklığı
PG2.1.1. Matematik dersi yıl sonu başarı puanı	20	48,8	50	52	54	56	58	Dönemlik	Aylık
PG2.1.2. Türkçe dersi yıl sonu başarı puanı	20	56,3	60	63	65	67	70	Dönemlik	Aylık
PG2.1.3. Sosyal bilimler alan dersleri yıl sonu başarı puanı	15	66,8	70	72	74	76	78	Dönemlik	Aylık
PG2.1.4. Fen bilimleri alan dersleri yıl sonu başarı puanı	15	46,4	50	52	54	56	58	Dönemlik	Aylık
PG2.1.5. Yabancı dil dersleri yıl sonu başarı puanı	10	52	54	56	58	60	62	Dönemlik	Aylık
PG2.1.6. Öğrenci başına okunan kitap ortalaması	20	1,7	3	6	9	12	15	Dönemlik	Aylık

Koordinatör Birim	Branş Öğretmenleri, Rehberlik Servisi, Eğitim Öğretimden sorumlu Müdür Yardımcısı
İş birliği Yapılacak Birimler	Zümreler, Öğrenci başarısını artırma ekibi, OGE
Riskler	Öğrenci motivasyon eksikliği Branş temelli akademik eksiklikler Teknoloji bağımlılığı
Stratejiler	S2.1.1. Öğrencilerin kazanım eksiklikleri tespit edilerek destekleme ve yetiştirme kurslarıyla akademik yeterliklerinin artırılması sağlanacaktır. S2.1.2. Bakanlığın hazırladığı dijital platformlar aracılığıyla öğrencilerin tamamlayıcı ve destekleyici eğitim almaları sağlanacaktır. S2.1.3. Okulda düzenlenen münazara, panel vb. etkinlikler vasıtasıyla öğrencilerin dili kullanma ve kendilerini ifade etme becerileri geliştirilecektir. S2.1.4. Öğrencilerin kitap okumasını teşvik etmek için etkinlikler düzenlenecektir. S2.1.5. Okul içinde makale, kompozisyon yazma, resim yapma vb. yarışmalar düzenlenecek ve öğrencilerin ödüllendirilmesi sağlanacaktır.
Maliyet Tahmini	5000
Tespitler	Öğrencilerdeki motivasyon eksikliği Derslerin sıkıcı geçmesi Sosyal etkinliklerin az olması Gelecek kalgıları
İhtiyaçlar	Mesleki rehberlik çalışmaları Sosyal etkinliklere ağırlık verilmesi Öğrenci memnuniyet ve motivasyon artırıcı çalışmalar

Amaç 2	A2. Öğrencileri ilgi, yetenek ve akademik becerileri doğrultusunda üst öğretime hazırlanması, yaratıcı, yenilikçi, girişimci, üretken, medeniyet ve kalkınmaya destek veren, ekonomiye değer katan bireyler olarak yetiştirilmesi sağlanacaktır.
Hedef 2.2	H2.2. Öğrencilerin ilgi, beceri ve yetenekler geliştirilerek üst öğrenime yerleşen öğrenci oranını artırmak

Performans Göstergeleri	Hedefe Etkisi*	Başlangıç Değeri**	1. Yıl	2. Yıl	3. yıl	4. Yıl	5. Yıl	İzleme Sıklığı	Rapor Sıklığı
PG2.2.1. Bir üst öğrenime yerleşen öğrenci oranı	15	7	10	12	14	16	18	Dönemlik	Yıllık
PG2.2.2. Ön lisans programlarına yerleşen öğrenci oranı	15	4	5	7	9	12	15	Dönemlik	Yıllık
PG2.2.3. Kariyer rehberliği faaliyetlerine katılan öğrenci sayısı	15	99	145	150	150	150	150	Dönemlik	Yıllık
PG2.2.4. Tercih danışmanlığı faaliyetlerinden yararlanan öğrenci sayısı	15	128	150	150	150	150	150	Dönemlik	Yıllık
PG2.2.5. Kariyer rehberliği kapsamında yapılan faaliyet sayısı	20	4	5	6	7	8	9	Dönemlik	Yıllık
PG 2.2.6 Yüksek Öğretim Kurumları Sınavlarında (TYT)-AYT' de ilk 500-1000-5000-10000'de yer alan öğrenci sayısı	20	0	5	6	7	8	9	Dönemlik	Yıllık
PG 2.2.7 Yüksek Öğretim Kurumları Sınavlarında (AYT) ilk 500-1000-5000-10000 'de yer alan öğrenci sayısı	20	0	10	13	17	19	20	Dönemlik	Yıllık
Koordinatör Birim	Rehberlik Servisi								
İş birliği Yapılacak Birimler	Reberlik Servisi, Sınıf Rehber Öğretmenleri								

Riskler	Devamsızlık, Mevsimsel İşçilik, Motivasyon Eksikliği, Ailevi Sebepler
Stratejiler	S2.2.1. Destekleme ve yetiştirme kurslarıyla öğrencilerin genel derslerdeki yeterlilikleri artırılabacaktır. S2.2.2. Öğrencilere yönelik bakanlığın hazırlamış olduğu dijital platformlar aracılığı ile yüz yüze eğitime destek olmak üzere uzaktan eğitim imkânları oluşturulacaktır. S2.2.3. Öğrencileri ilgi, yetenek ve ihtiyaçları doğrultusunda bir üst öğrenim programına hazırlayacak mesleki ve eğitsel rehberlik faaliyetleri yürütülecektir. S2.2.4 Üniversitelerle iş birliği yaparak öğrencilerimizin yükseköğretimi tanımlarını, üniversitelerin imkanlarından yararlanabilmeleri artırılması sağlanacaktır. S2.2.5 Kariyer rehberliği kapsamında yapılan faaliyet (panel, mezun buluşmaları, lisans programları tanıtımları v.b) sayıları artırılabacaktır.
Maliyet Tahmini	2000
Tespitler	Maddi Yetersizlikler Ailevi sebepler
İhtiyaçlar	Veli Görüşmeleri, Kaynak oluşturma, Ölçme değerlendirme

Amaç 2	A2. Öğrencileri ilgi, yetenek ve akademik becerileri doğrultusunda üst öğretime hazırlanması, yaratıcı, yenilikçi, girişimci, üretken, kalkınmaya destek veren bireyler olarak yetiştirilmesi sağlanacaktır.
Hedef 2.3	H2.3. Öğrencilerin akademik başarısının artırılması ve yaşam becerilerinin geliştirilmesi için rehberlik faaliyetleri güçlendirilecektir.

Performans Göstergeleri	Hedef Etkisi*	Başlangıç Değeri**	1. Yıl	2. Yıl	3. yıl	4. Yıl	5. Yıl	İzleme Sıklığı	Rapor Sıklığı
PG2.3.1. Öğrenci görüşmeleri oranı	20	55	70	75	80	85	90	Dönemlik	Yıllık
PG2.3.2. Veli görüşmeleri oranı	20	15	20	25	30	35	40	Dönemlik	Yıllık
PG2.3.3. Öğretmen görüşmeleri sayısı	20	20	30	35	40	45	50	Dönemlik	Yıllık

PG2.3.4. Düzenlenen etkinlik sayısı	20	28	35	40	45	50	55	Dönemlik	Yıllık
PG2.3.5. Bireysel ve grup başarısını artırma uygulamaları sayısı	20	4	6	8	10	12	15	Dönemlik	Yıllık
Koordinatör Birim	Rehberlik Servisi								
İş birliği Yapılacak Birimler	Başarıyı Arttırma Ekibi, Rehberlik Servisi, Sınıf Rehber Öğretmenleri								
Riskler	Öğrenci isteksizliği (Gönüllülük) Öğrenci Devamsızlığı Kaynak Eksikliği Ailevi Sebepler								
Stratejiler	S2.3.1. Eğitsel/kişisel rehberlik çalışmaları kapsamında öğrencilerin eksikleri ihtiyaçları tespit edilerek bu ihtiyaçların giderilmesi için birey/grup bazlı planlamaların yapılması sağlanacaktır. S2.3.2. Sınıf rehber öğretmen ve okul rehber öğretmen arasındaki çalışma iş birliği güçlendirilerek sağlıklı ruh yapısına sahip, kendisini keşfetmeyi öğrenmiş mutlu bireyler yetiştirmeyi sağlamak amacıyla etkinlikler/uygulamalar gerçekleştirilecektir. S2.3.3. Rehberlik faaliyetlerinin kapsamı ve önemi ile ilgili öğretmenlere yönelik farkındalık çalışmaları yürütülecektir. S2.3.4. Öğrencilerin yaş dönem özellikleri, bu dönemde karşılaşılabilecek sorunlar ve bu sorunlarla baş etme, öğrenci-veli sağlıklı iletişim kurma yöntemleriyle ilgili velilere yönelik etkinlikler düzenlenecektir.								
Maliyet Tahmini	2000								
Tespitler	Öğrenci Hazırbulunuşluk seviyesi düşüktür.								
İhtiyaçlar	Okulda Akıllı tahta sisteminin çalışmaması Çok Amaçlı Salon ihtiyacı Projeksiyon ihtiyacı Fotokopi ihtiyacı								

Amaç 2	A2. Öğrencileri ilgi, yetenek ve akademik becerileri doğrultusunda üst öğretime hazırlanması, yaratıcı, yenilikçi, girişimci, üretken, kalkınmaya destek veren bireyler olarak yetiştirilmesi sağlanacaktır.
Hedef 2.4	H2.4. Öğrencilerin ulusal/uluslararası projelere katılım oranları ve hareketlilik sayısı yükseltılarak beceri temelli yabancı dil öğrenme yeterlilikleri artırılabilecektir.

Performans Göstergeleri	Hedef Etkisi*	Başlangıç Değeri**	1. Yıl	2. Yıl	3. yıl	4. Yıl	5. Yıl	İzleme Sıklığı	Rapor Sıklığı
PG2.4.1. Yabancı dil öğrenme yeterliklerini geliştirmeye yönelik açılacak kurs sayısı	20	0	1	2	3	4	5	YILLIK	YILLIK
PG2.4.2. Yabancı dil öğrenme yeterliklerini geliştirmeye yönelik açılan kurslara katılan	20	0	10	20	20	30	30	YILLIK	YILLIK

Öğrenci oranı (%)									
PG2.4.3. Öğrencilere yabancı dil bilmenin önemini ve gerekliliğini anlatan seminer sayısı	20	0	1	2	2	2	2	YILLIK	YILLIK
PG2.4.4. Yabancı dil dersi yılsonu puan ortalaması	20	62,8	65	70	75	80	82	YILLIK	YILLIK
PG2.4.5. Ulusal ve uluslararası hareketlilik programları/ projeleri bilgilendirme toplantılarına katılım oranı (%)	10	0	10	10	10	20	20	YILLIK	YILLIK
PG2.4.6 Bir eğitim öğretim döneminde hazırlanan ulusal veya uluslararası proje sayısı	10	0	1	1	1	1	1	YILLIK	YILLIK
Koordinatör Birim	Yabancı Dil Zümresi								
İş birliği Yapılacak Birimler	Rehberlik Servisi, Başarıyı Arttırma ekibi, Eğitim Öğretimden sorumlu Müdür Yardımcısı								
Riskler	Yabancı Dil Eğitime karşı önyargılar Personel Sirkülasyonu Ön bilgiler, Hazırbulunmuşluk								
Stratejiler	S2.4.1.Öğrencilerin yabancı dil öğrenme yeterliliklerini geliştirmeye yönelik kurslar açılacaktır. S2.4.2.Öğrencilere yabancı dil bilmenin önemini ve gerekliliğini anlatan seminerler düzenlenecektir. S2.4.3.Öğrencilerin yabancı dil eğitimine yönelik olarak düzenlenen konferanslara katılımları sağlanacaktır. S2.4.4.Yabancı dil eğitimine yönelik dijital içerikler ve platformlardan haberdar olmaları sağlanacaktır. S2.4.5.Yabancı dil eğitimini destekleyen uluslararası projelerin ve hareketliliklerin tanıtımını yaparak öğretmen ve öğrencinin motivasyonu sağlanacaktır.								
Maliyet Tahmini	5000								
Tespitler	Bir Önceki öğrenmelerin eksikliği ve Hazırbulunmuşluk								
İhtiyaçlar	Yabancı Dil etkinlikleri Ölçme değerlendirme faaliyetleri								

Amaç 3	A3. Okulların kurumsal kapasite ve yeterlilikleri verimli ve sürdürülebilir bir şekilde geliştirilecektir
Hedef 3.1	H3.1. Okulun fiziki mekânları ihtiyaç ve hedefleri doğrultusunda iyileştirilmesi sağlanacaktır.

Performans Göstergeleri	Hedefe Etkisi*	Başlangıç Değeri**	1. Yıl	2. Yıl	3. yıl	4. Yıl	5. Yıl	İzleme Sıklığı	Rapor Sıklığı
PG3.1.1. İyileştirilen fiziki mekân (derslik, spor salonu, kütüphane, pansiyon vb.) sayısı	35	45	47	48	50	52	55	Yıllık	Yıllık
PG3.1.2. Fiziksel mekanların temizlik ve hijyenine ilişkin memnuniyet oranı (%)	35	40	45	50	55	60	65	Yıllık	Yıllık
PG3.1.3. Altyapı ve donatım eksikliği bulunan fiziksel birim sayısı	30	10	8	6	4	2	0	Yıllık	Yıllık
Koordinatör Birim	Okul İdaresi								
İş birliği Yapılacak Birimler	İlçe Milli Eğitim Müdürlüğü MEB Öğretmenler Kurulu								
Riskler	Maddi İmkansızlıklar								
Stratejiler	S3.1.1. Okulun fiziki mekânlarının durum tespiti yapılacak ve iyileştirilme için önceliklendirilmiş bir plan doğrultusunda çalışmalar yapılacaktır. S3.1.2. Fiziki mekânların iyileştirilmesi için kamu idareleri, belediyeler ve işverenlerle iş birlikleri yapılacaktır. S3.1.3. Bilişim altyapısını güçlendirme çalışmaları yapılacaktır. S3.1.4. Temizlik ve hijyen memnuniyet düzeyi belirlemek için anketler uygulanarak yapılacak değerlendirmeler sonucunda gerekli tedbirler alınacaktır.								
Maliyet Tahmini	400.000.								
Tespitler	Okul binası yeni olmasna rağmen donanım eksikliğinin bulunması Sportif faaliyet alanlarının (Açık Alan) olmaması								
İhtiyaçlar	Maddiyat, Müzik sınıfı, Sportif Alanlar, Ekonomik tedbirler								

Amaç 3	A3. Okulların kurumsal kapasite ve yeterlilikleri verimli ve sürdürülebilir bir şekilde geliştirilecektir.
Hedef 3.2	H3.2. Okul yöneticilerinin ve öğretmenlerin mesleki gelişimleri ve motivasyonları güçlendirilecektir.

Performans Göstergeleri	Hedefe Etkisi*	Başlangıç Değeri**	1. Yıl	2. Yıl	3. yıl	4. Yıl	5. Yıl	İzleme Sıklığı	Rapor Sıklığı
PG3.2.1. Hizmet içi eğitim alan yönetici oranı (%)	35	67	100	100	100	100	100	Yıllık	Yıllık
PG3.2.2 Hizmet içi eğitim alan öğretmen oranı (%)	35	40	50	60	70	80	90	Yıllık	Yıllık
PG3.2.3. Uzaktan hizmet içi eğitime katılan öğretmen oranı (%)	30	97	100	100	100	100	100	Yıllık	Yıllık
Koordinatör Birim	Okul İdaresi								
İş birliği Yapılacak Birimler	Öğretmenler Kurulu Rehberlik Servisi								
Riskler	Kadronun Tecrübesiz olması								
Stratejiler	S3.2.1. Okul yöneticilerinin ve öğretmenlerin mesleki gelişim ihtiyaçları tespit edilerek, bu ihtiyaçları gidermeye yönelik bir mesleki gelişim planı hazırlanacaktır. S3.2.2. Okul yöneticilerinin ve öğretmenlerin uzaktan hizmet içi eğitimlere katılmaları teşvik edilecektir. S3.2.3. Okul personelinin motivasyon, iş doyumunu ve kurumsal bağlılık düzeylerini artıracak çalışmalar yapılacaktır								
Maliyet Tahmini	0								
Tespitler	Uzaktan hizmet içi sayısının fazla mahalli ve merkezi hizmet içi sayılarını az olması Ders yoğunluğu Etkili ve ihtiyaca göre etkinliklerin açılmamış olması								
İhtiyaçlar	Tespit edilen ihtiyaç ya da sorun alanlarına yönelik ortaya konulan çözümleri içeren en fazla beş maddeye yer verilir.								

Amaç 3	A3. Okulun amaçlarına ulaşmasını sağlayacak kurumsal imkân ve yetkinlikler verimli ve sürdürülebilir bir şekilde geliştirilecektir.
Hedef 3.3	H3.3. Eğitim ve öğretimin sağlıklı ve güvenli bir ortamda gerçekleştirilmesi için okul sağlığı ve güvenliği geliştirilecektir

Performans Göstergeleri	Hedefe Etkisi*	Başlangıç Değeri**	1. Yıl	2. Yıl	3. yıl	4. Yıl	5. Yıl	İzleme Sıklığı	Rapor Sıklığı
PG3.3.1. Okulda yaşanan kaza sayısı	8	0	0	0	0	0	0	Dönemlik	Yıllık
PG3.3.2. Bağımlılıkla mücadele ile ilgili konularda eğitim alan öğrenci, öğretmen ve veli oranı (kırılım yapılacak)	8	40	50	60	70	80	90	Dönemlik	Yıllık
PG3.3.3.Akran zorbalığı ve siber zorbalıkla ilgili konularda eğitim alan öğrenci ve öğretmen sayısı (kırılım yapılacak)	8	40	50	60	70	80	90	Dönemlik	Yıllık
PG3.3.4. Sağlıklı beslenme ve obezite ile ilgili konularda verilen eğitim alan öğrenci, öğretmen ve veli oranı (kırılım yapılacak)	8	0	50	60	70	80	90	Dönemlik	Yıllık
PG3.3.5. Hijyen, gıda güvenliği, bulaşıcı hastalıklar ile ilgili konularda verilen eğitim alan öğrenci, öğretmen ve veli oranı (kırılım yapılacak)	8	30	40	50	60	70	80	Dönemlik	Yıllık
PG3.3.6. Disiplin kuruluna sevk edilen olay sayısı	8	17	15	13	10	7	5	Dönemlik	Yıllık
PG3.3.7. Afete hazırlık eğitimlerine katılan öğrenci ve öğretmen sayısı (kırılım yapılacak)	8	20	40	50	70	80	100	Dönemlik	Yıllık
PG3.3.8. İlk yardım eğitimlerine katılan öğrenci ve öğretmen sayısı (kırılım yapılacak)	8	20	100	150	200	250	350	Dönemlik	Yıllık
PG3.3.9 Sivil savunma eğitimlerine katılan öğrenci ve öğretmen sayısı (kırılım yapılacak)	12	5	50	100	150	200	300	Dönemlik	Yıllık
PG3.3.10. Afet ve acil durum tatbikat sayısı	12	0	2	2	2	3	3	Dönemlik	Yıllık
PG3.3.11. Onur belgesi alan öğrenci sayısı	12	174	200	220	230	240	250	Dönemlik	Yıllık

Koordinatör Birim	Okul İdaresi
İş birliği Yapılacak Birimler	Sağlık ve Temizlik Kulübü, Sivil Savunma Kulübü, Rehberlik Servisi, İlçe Milli Eğitim Müdürlüğü Hizmet İçi Eğitimden sorumlu Birim.
Riskler	Olağan üstü durumlar Okul Değişikliği Velilerin Eğitimlere katılımı
Stratejiler	S3.3.1. Öğrenci, öğretmen ve velilerde farkındalık oluşturmak için bağımlılıkla mücadele, akran zorbalığı, siber zorbalık, sağlıklı beslenme ve obezite, hijyen, bulaşıcı hastalıklar ve gıda güvenliği gibi konularda alan uzmanları ile iş birliğinde eğitimler düzenlenecektir. S3.3.2. Okulda yaşanan disiplin olaylarının nedeni rehber öğretmen koordinasyonunda sınıf rehber öğretmeni ve öğrencilerin diğer öğretmenleriyle iş birliğinde tespit edilerek bu konuda çalışmalar yapılarak öğrencilerin ve velilerin farkındalıkları artırılacaktır. S3.3.3. Başarılı ve örnek davranış sergileyen öğrencilerin onur belgesiyle ödüllendirilmesi ve bu öğrencilerin diğer öğrencilere örnek olması sağlanacaktır. S3.3.4. Doğa, insan ve teknoloji kaynaklı (deprem, sel, heyelan, yangın, çığ ve salgın hastalıklar vd.) afetlere karşı gerekli tedbirlerin alınması için çalışmalar yapılacaktır. S3.3.5. Doğa, insan ve teknoloji kaynaklı (deprem, sel, heyelan, yangın, çığ ve salgın hastalıklar vd.) konularında alan uzmanları ile iş birliğinde öğretmen, öğrenci ve velilere farkındalık eğitimleri verilecektir.
Maliyet Tahmini	3000
Tespitler	Eğitimlerin verilecek alan eksikliği Kurum binasının yeni olması
İhtiyaçlar	Hizmet içi

Amaç 3	A3. Okulun amaçlarına ulaşmasını sağlayacak kurumsal imkân ve yetkinlikler verimli ve sürdürülebilir bir şekilde geliştirilecektir.
Hedef 3.4	H3.4. İklim değişikliğinin olumsuz etkilerini azaltmak ve çevresel sürdürülebilirliği sağlamak için tasarruf tedbirleri kapsamında enerji verimliliği artırılacaktır.

Performans Göstergeleri	Hedefe Etkisi*	Başlangıç Değeri**	1. Yıl	2. Yıl	3. yıl	4. Yıl	5. Yıl	İzleme Sıklığı	Rapor Sıklığı
PG3.4.1. Elektrik tüketimi (kw)	25	25000 kw	22000	20000	17000	14000	12500	Aylık	Yıllık
PG3.4.2 Su tüketim miktarı (m3)	25	1000 m3	700	600	500	400	300	Aylık	Yıllık
PG3.4.3. Doğalgaz/akaryakıt/kömür tüketim miktarı (m3/lt/kg)	25	7000 m3	6500	6000	5800	5500	5000	Aylık	Yıllık
PG3.4.4. Bakım ve onarımı yapılan alan-tesisat sayısı	25	1	1	1	1	1	1	Aylık	Yıllık
Koordinatör Birim	Okul İdaresi								
İş birliği Yapılacak Birimler	Öğretmenler, Yardımcı personeller, öğretmenler								
Riskler	İklim etkisi Su kaynaklarındaki yetersizlik Öngörülemeyen arızalar								
Stratejiler	S3.4.1. Okul elektrik, su ve yakıt tüketimi miktar ve tutar olarak izlenerek tüketimi artıran unsurlar araştırılacak ve verimliliği artıracak tedbirler alınacaktır. S3.4.2. Tasarruf tedbirleri kapsamında enerji verimliliği ile ilgili farkındalık çalışmaları yapılacaktır. S3.4.3. Enerji tasarrufunun sağlanması için atölye ve laboratuvarlarda tedbir alınmasına yönelik çalışmalar yapılacaktır. S3.4.4. Enerji tasarrufuna yönelik proje geliştirilecektir. S3.4.5. Yenilenebilir enerji kaynaklarından daha fazla yararlanmak için çalışmalar yapılacaktır.								
Maliyet Tahmini	0								
Tespitler	Durum analizi sonuçlarından elde edilmiş ve belirlenen hedefe gerekçe olabilecek en fazla beş maddeye yer verilir.								
İhtiyaçlar	Tespit edilen ihtiyaç ya da sorun alanlarına yönelik ortaya konulan çözümleri içeren en fazla beş maddeye yer verilir.								

Amaç 4	Öğretmenlerin motivasyonunu arttırmaya yönelik çalışmalar yapılacaktır.
Hedef 4.1	Öğretmenlerin sosyal hayatlarında motivasyonunun artırılarak, kaygı düzeyleri ve mesleki deformasyon etkileri azaltılacak ve genel memnuniyet seviyeleri arttırılacaktır.

Performans Göstergeleri	Hedef Etkisi*	Başlangıç Değeri**	1. Yıl	2. Yıl	3. yıl	4. Yıl	5. Yıl	İzleme Sıklığı	Rapor Sıklığı
PG 1.1.1 Öğretmenlere yönelik yapılan organizasyon sayısı (Kahvaltı, Yemek)	35	1	3	4	5	6	7	Yıllık	Yıllık
PG 1.1.2 Ödüllendirilen öğretmen sayısı	35	0	2	5	6	7	10	Yıllık	Yıllık
PG 1.1.3 Öğretmenler için düzenlenen konser/Tiyatro/Koro sayısı	30	0	1	2	2	2	2	Yıllık	Yıllık
Koordinatör Birim	Okul İdaresi								
İş birliği Yapılacak Birimler	Öğretmenler Kurulu								
Riskler	Özel günler, hava muhalefeti ve öngörülemeyen durumlar								
Stratejiler	S.4.1.1 Öğretmen gezileri ve faaliyetlerine katılım için teşvik edilecekler S.4.1.2 Yerel yönetim ve üst makamlardan destek istenerek maliyet yükü azaltılacak S.4.1.3 Sosyal faaliyet y da etkinliklerde görev alan öğretmenler açık olarak onore edilecek.								
Maliyet Tahmini	10000								
Tespitler	Öğretmen motivasyon düşüklüğü verimlilik açısından önemlidir. Çevresel olanakların sınırlı olduğu durumlarda gezi, piknik gibi faaliyetlerin olumlu etkisi olacaktır.								
İhtiyaçlar	Sosyal alanlar Kültürel ve sanetsal faaliyetler								

Amaç 4	Öğretmenlerin motivasyonunu arttırmaya yönelik çalışmalar yapılacaktır.
Hedef 4.2	Kültürel turlar düzenleyerek çalıştıkları bölge hakkında bilgi sahibi olmaları sağlanacaktır.

Performans Göstergeleri	Hedefe Etkisi*	Başlangıç Değeri**	1. Yıl	2. Yıl	3. yıl	4. Yıl	5. Yıl	İzleme Sıklığı	Rapor Sıklığı
PG 1.1.1 Yapılan Kültürel gezi Sayısı	50	0	2	3	3	4	4	Yıllık	Yıllık
PG 1.1.2 Doğa Yürüyüşü Sayısı	50	0	2	3	3	4	5	Yıllık	Yıllık
Koordinatör Birim	Okul İdaresi								
İş birliği Yapılacak Birimler	Gençlik Spor İlçe Müdürlüğü, Okul İdaresi, İlçe Milli Eğitim Müdürlüğü								
Riskler	İklim, Maddi Eksiklikler								
Stratejiler	S.4.2.1 Kültürel geziler için Gençlik Spor Merkezi ile iletişime geçilecek S.4.2.2 İlçe Milli Eğitim'den stajer öğretmenler için etkinlik talep edilecek. S.4.2.3 Katılımcı öğretmenler sosyal medyadan duyurulacak S.4.2.4 Öğretmenlere ek maliyetler yansıtılmayacak								
Maliyet Tahmini	20000								
Tespitler	Organizasyon ve maddi yoksunluklar zorlaştırabilir Gezi alanlarını yetersizliği ve uzaklığı zorlaştırabilir.								
İhtiyaçlar	Kültürel gezilerin planlı ve profesyonel rehber eşliğinde yapılması Eğitim öğretim faaliyetlerinin aksama durumlarının önüne geçilmesi								

Amaç 5	Öğrencilerin sportif, sosyal ve kültürel faaliyetlerine katılımı arttırılacaktır
Hedef 5.1	Okul içi ve okul dışı sosyal ve kültürel etkinliklerle öğrencilerin motivasyonunu arttırarak eğitim öğretim sürecini daha sağlıklı geçirmek hedeflenecektir.

Performans Göstergeleri	Hedefe Etkisi*	Başlangıç Değeri**	1. Yıl	2. Yıl	3. yıl	4. Yıl	5. Yıl	İzleme Sıklığı	Rapor Sıklığı
PG 5.1.1 Basketbol Alanı Sayısı	15	0	1	1	1	1	1	Yıllık	Yıllık
PG 5.1.2 Futbol Alanı Sayısı	15	0	0	1	1	1	1	Yıllık	Yıllık
PG 5.1.3 Voleybol Alanı Sayısı	15	0	0	1	1	1	1	Yıllık	Yıllık
PG 5.1.4 Diğer Spor dalları Sayısı	15	0	0	0	1	2	3	Yıllık	Yıllık
PG 5.1.5 Kültürel Gezi Sayısı	10	0	1	1	2	2	3	Yıllık	Yıllık
PG 5.1.6 Düzenlenen Piknik Sayısı	10	0	1	1	2	2	3	Yıllık	Yıllık
PG 5.1.7 Düzenlenen Kurumsal Ziyaret Sayısı	10	1	2	2	3	3	4	Yıllık	Yıllık
PG 5.1.7 Düzenlenen Kültürel Faaliyet Sayısı	10	26	30	35	40	45	50	Yıllık	Yıllık
Koordinatör Birim	Okul İdaresi								
İş birliği Yapılacak Birimler	İlçe Milli Eğitim Müdürlüğü, Gençlik Spor İlçe Müdürlüğü								
Riskler	Okul Alanının yetersiz olması								
Stratejiler	S.5.1.1İlgili kurumlarla iletişime geçilmesi S.5.1.2 Bakanlıkla ilgili konuda görüş alınması S5.1.3 Gerekirse seyyar çözümler için teklif alınması S5.1.4 Geziler için Standart tur sisteminin yerleştirilmesi								

Maliyet Tahmini	700000
Tespitler	Maddi İmkansızlıklar Organizasyon eksiklikleri Öğrenci ve Öğretmen Sirkülasyonu
İhtiyaçlar	Sosyal etkinlikler kulübü ve ilgili diğer kulüplerin etkin katılımının sağlanması

4.4.Stratejilerin Belirlenmesi

Stratejimiz; “Bütün öğrenciler öğrenebilir ve eğitilebilir.”

Amaç 1: Tüm öğrencilerin başarısını artırmak. Başarılı ve başarısız öğrenci arasındaki seviye farkını azaltmaktır. Toplumun genel değerlerine sahip çıkan, bu değerlere saygı duyan bireyler yetiştirmek.

Hedef 1: Süreç değerlendirmesi yapılacak ve öğrencilerin kazanması gereken temel kazanımları kazanıp kazanmadığı ölçülecek.

Hedef 2: Yapılan değerlendirme neticesinde elde edilen bulgular ışığında, iyileştirmeler yapılacak. Her öğrencinin daha iyi öğrenebileceği yöntem ve teknikler kullanılacak.

Hedef 3: Öğrenmeyi geliştirmek için veli ve çevre etkileşimi artırılacaktır.

Hedef 4: Okul toplumu düzenli bir şekilde eğitim alanındaki gelişmeler, yeni eğitim yaklaşımları ve teknolojik yenilikler konusunda bilgilendirilecektir.

Hedef 5: Belirli aralıklarla başarıyı artırıcı seminerler düzenlenecek.

Hedef 6: Okul imkânları geliştirilecek; teknolojik destek sınıf ortamında aktif olarak yer alacaktır.

Stratejimiz; “Veliler, okulumuz için vazgeçilmez destektir.”

Amaç 2: Eğitim sürecinde velinin tam desteğini almak. Okul – Veli işbirliğini arttırmak.

Hedef 1:Velilere iyi bir eğitim için seminerler düzenlenecektir.

Hedef 2:Öğrencilerin ev ortamlarını görerek onları daha iyi anlamak ve velilerle iyi bir iletişim kurabilmek için ev ziyaretleri yapılacaktır.

Hedef 3:Okulun ihtiyaçlarını karşılamak amacıyla veli okul işbirliğiyle kermesler düzenlenecektir.

Hedef 4:Öğrencilerin durumları hakkında bilgi vermek amacıyla veli toplantıları yapılacaktır.

Stratejimiz; “Yardımlaşma ve Dayanışma” okulumuz atmosferinde farkına varılır bir davranış biçimidir.”

Amaç 3: Okulun tüm birimlerinde yardımlaşma ve dayanışma davranışlarını ve bunun her alandaki geçerliliğini geliştirmek.

Hedef 1: İşbirliğine dayalı öğrenme esas alınacaktır.

Hedef 2: Başarılı öğrencilerin başarısı düşük olan öğrencilere yardım etmesi sağlanarak akran öğrenmesi gerçekleştirilecektir.

Hedef 3: Maddi imkânları yetersiz olan öğrencilerimiz için çeşitli kuruluşlarla işbirliği yapılacaktır.

4.3. Maliyetlendirme

Tablo 25. Tahmini Maliyet Tablosu

	2024	2025	2026	2027	2028	Toplam Maliyet
Amaç 1	25.000	28.000	30.000	35.000	40.000	158.000
Hedef 1.1	25.000	28.000	30.000	35.000	40.000	158.000
Genel Yönetim Giderleri	15.000	20.000	25.000	30.000	35.000	125.000
TOPLAM	65.000	72.000	85.000	100.000	115.000	437.000

STRATEJİK PLAN İMZA SİRKÜSÜ

2024-2028 Stratejik Plan Hazırlama süreci aşağıda isim ve unvanları yazılı Strateji Geliştirme Kurulu ve Stratejik Plan Ekibi tarafından hazırlanmış, incelenmiş ve onaylanmıştır.

Şehit Polis Taha Yasin Biçer Kız Anadolu İmam Hatip Lisesi Müdürlüğü tarafından onaylanan sunulan Stratejik Plan İlçe Milli Eğitim Müdürlüğüne onay için sunulmuştur.

Gereğini bilgilerinize arz ederim.

Strateji Geliştirme Kurulu Bilgileri		
Adı Soyadı	Ünvanı	İmza
Zakir ACAR	Müdür	
Halim KILIÇ	Müdür Başyardımcısı	
İsmail SARIYILDIZ	Müdür Yardımcısı	
Rabia COŞKUN	Öğretmen	
Esin KAYA	Öğretmen	
Serap AĞAÇ	Öğretmen	
Stratejik Plan Ekibi Bilgileri		
Adı Soyadı	Ünvanı	İmza
Oktay EGE	Öğretmen	
Kürşad AKOĞLU	Öğretmen	
Ferhat ÖZBUĞANLI	Öğretmen	
Sefa ODABAŞI	Öğretmen	
Safa ÇAMSARI	Öğretmen	
Saim BİLİR	Öğretmen	

Zakir ACAR
Okul Müdürü

OLUR

20/05/2024

Mansur VURAL
İlçe Milli Eğitim Müdürü

